

# Agenda – Pwyllgor Newid Hinsawdd, yr Amgylchedd a Seilwaith

---

Lleoliad: I gael rhagor o wybodaeth cysylltwch a:  
Ystafell Bwyllgora 4 Tŷ Hywel a **Marc Wyn Jones**  
fideogynadledd drwy Zoom Clerc y Pwyllgor  
Dyddiad: Dydd Mercher, 31 Ionawr 2024 0300 200 6565  
Amser: 09.30 [SeneddHinsawdd@senedd.cymru](mailto:SeneddHinsawdd@senedd.cymru)

---

**Rhag-gyfarfod preifat (09.15–09.30)**

**Cyfarfod cyhoeddus (09.30–10.30)**

**1 Cyflwyniad, ymddiheuriadau, dirprwyon a datgan buddiannau**  
(09.30)

**2 Gwaith craffu blynyddol ar Gomisiwn Seilwaith Cenedlaethol Cymru**

(09.30–10.30)

(Tudalennau 1 – 47)

Dr David Clubb, Cadeirydd – Comisiwn Seilwaith Cenedlaethol Cymru

Dr Jennifer Baxter, Dirprwy Gadeirydd – Comisiwn Seilwaith Cenedlaethol Cymru

[Comisiwn Seilwaith Cenedlaethol Cymru – Adroddiad Blynyddol 2022/23](#)

(PDF 5.9MB)

**Dogfennau atodol:**

Briff ymchwil – Gwaith craffu blynyddol ar Gomisiwn Seilwaith Cenedlaethol Cymru

Adroddiad blynyddol 2022/23 – Comisiwn Seilwaith Cenedlaethol Cymru



### **3 Papurau i'w nodi (10.30)**

#### **3.1 Cyllideb Ddrafft 2024–25**

(Tudalennau 48 – 57)

##### **Dogfennau atodol:**

Llythyr gan Cyswilt Amgylchedd Cymru at y Cadeirydd mewn perthynas â chraffu ar y Gyllideb Ddrafft ar gyfer 2024–25 (Saesneg yn unig)

#### **3.2 Cynllun Cymunedol y Dreth Gwarediadau Tirlenwi**

(Tudalennau 58 – 64)

##### **Dogfennau atodol:**

Llythyr gan Gyngor Gweithredu Gwirfoddol Cymru at y Gweinidog Newid Hinsawdd mewn perthynas â Chynllun Cymunedol y Dreth Gwarediadau Tirlenwi

Llythyr gan Ymddiriedolaeth Natur Cymru at y Cadeirydd mewn perthynas â Chynllun Cymunedol y Dreth Gwarediadau Tirlenwi (Saesneg yn unig)

### **4 Cynnig o dan Reol Sefydlog 17.42(vi) a (ix) i benderfynu gwahardd y cyhoedd o weddill y cyfarfod heddiw**

(10.30)

**Cyfarfod preifat (10.30–12.00)**

**Egwyl (10.30–10.40)**

### **5 Trafod y dystiolaeth a ddaeth i law o dan eitem 2**

**6 Trafod yr adroddiad drafft ar Gyllideb Ddrafft Llywodraeth Cymru ar gyfer 2024–25**

(Tudalen 65)

**Dogfennau atodol:**

Adroddiad drafft ar Gyllideb Ddrafft Llywodraeth Cymru ar gyfer 2024–25

(Saesneg yn unig)

**7 Trafod y Memorandwm Cydsyniad Deddfwriaethol ar y Bil Cerbydau Awtomataidd**

(Tudalennau 66 – 74)

**Dogfennau atodol:**

Nodyn cyfreithiol ar y Memorandwm Cydsyniad Deddfwriaethol ar y Bil

Cerbydau Awtomataidd (Saesneg yn unig)

**8 Bil Seilwaith (Cymru) – trefn y broses ystyried yng Nghyfnod 2**

(Tudalennau 75 – 76)

**Dogfennau atodol:**

Cyfnod 2: Bil Seilwaith (Cymru) – trefn y broses ystyried (Saesneg yn unig)

Mae cyfyngiadau ar y ddogfen hon



Comisiwn **Seilwaith**  
Cenedlaethol **Cymru**  
National **Infrastructure**  
Commission **Wales**

# Adroddiad Blynyddol 2022/23

Rhagfyr 2023



Sefydlwyd Comisiwn Seilwaith Cenedlaethol Cymru (NICW) yn 2018 fel corff cyngori annibynnol, anstatudol i Weinidogion Cymru.

Ei ddiben allweddol yw dadansoddi, cyngori a gwneud argymhellion ar anghenion tymor hwy Cymru o ran seilwaith economaidd ac amgylcheddol strategol dros gyfnod o 5-80 mlynedd.

Mae'r Comisiwn yn cynnal astudiaeth i heriau seilwaith mwyaf dybryd Cymru a bydd yn gwneud argymhellion i Lywodraeth Cymru.

Bydd y cyngor a roddir gan y Comisiwn o natur ddiduedd, strategol a blaengar.

Mae'r Comisiwn yn atebol i Weinidogion Cymru am ansawdd ei gyngor a'i argymhellion a'i ddefnydd o gyllid cyhoeddus.

# Cynnwys

<b>Ein blwyddyn gyflawni iawn gyntaf: Cyflwyniad gan y Cadeirydd a'r Is-gadeirydd</b>	<b>04</b>
<b>Ein nodau, amcanion, canlyniadau a gwerthoedd</b>	<b>06</b>
Ein nodau	06
Ein hamcanion	07
Ein canlyniadau	08
Ein gwerthoedd	09
<b>Adolygu Blwyddyn y Comisiwn – 2022/23</b>	<b>10</b>
Cyd-destun polisi seilwaith	10
Digwyddiadau ac ymgysylltu	12
Teithiau astudio	13
Datblygiad sefydliadol Comisiwn Seilwaith Cenedlaethol Cymru	15
Systemau digidol	15
Ein proffil a gweithio gydag eraill	17
Ein fframwaith	19
<b>Ein Gwariant yn 2022/23 a'n Cyllideb ar gyfer 2023/24</b>	<b>19</b>
<b>Ein Rhaglen Waith ar gyfer 2022–2025</b>	<b>21</b>
Ynni adnewyddadwy: 2022/23	21
Llifogydd: 2023/24	22
Gwrthsefyll y newid yn yr Hinsawdd a risg i fodolaeth: 2024/25	26
<b>Myfyrdodau'r Comisiynwyr</b>	<b>27</b>

# Ein blwyddyn gyflawni iawn gyntaf:

## Cyflwyniad gan y Cadeirydd a'r Is-gadeirydd

### **Croeso i adroddiad blynyddol Comisiwn Seilwaith Cenedlaethol Cymru ar gyfer 2022/23.**

Yn ystod y 12 mis diwethaf bu'r Comisiwn wrthi'n adeiladu tîm o Gomisiynwyr brwdfrydig a llawn cymhelliant ar sail set graidd o werthoedd. Buom yn weithgar mewn amrywiaeth eang o feysydd gwaith ac yn ymgysylltu'n unigol ac fel tîm â nifer o randdeiliaid o wahanol sectorau.

Rydym hefyd wedi profi ein hunain mewn perthynas â chyflawni; gwnaethom gomisiynu ymchwil i ynni adnewyddadwy a, chyda chymorth grŵp cyngori arbenigol, gwnaethom lunio ein safbwyntiau ein hunain ar ffyrdd y gellid cyflwyno ynni adnewyddadwy yn gyflymach yng Nghymru, gan sicrhau mwy o fanteision i bobl Cymru.

Mae ein hail flwyddyn o weithgarwch prosiect – ar liniaru effaith llifogydd yng Nghymru erbyn 2050 – yn mynd rhagddi ac rydym eisoes yn cwmpasu'r drydedd flwyddyn o weithgarwch, ar ddeall y broses o gyfleu'r risgiau a'r peryglon hanfodol sy'n gysylltiedig â newid yn yr hinsawdd yn y tymor hir iawn.

Yn ogystal â'r prosiectau mawr hyn, rydym hefyd wedi gallu rhoi ein barn a chynnal ymchwiliadau i feysydd polisi eraill megis bioamrywiaeth drefol, seilwaith digidol a'r system gynllunio. Rydym wedi cydweithio'n llwyddiannus â sefydliadau eraill er mwyn cynnal digwyddiadau sy'n dod â phobl at ei gilydd er mwyn trafod materion pwysig, megis seilwaith dŵr a chydysnio prosiectau mawr. Mae'r cydweithredu hwn, ynghyd ag ymgysylltu mwy ffurfiol â Phwyllgorau'r Senedd ynghylch materion sy'n ymwneud â seilwaith, yn dangos ein dylanwad cynyddol ar bolisi yng Nghymru.





Bu nifer o ddatblygiadau cadarnhaol eraill yn ystod y flwyddyn ddiwethaf. Mewn blwyddyn arbennig o brysur i bolisi trafndiaeth Cymru, mae gweithredu'r Adolygiad Ffyrdd, a'r terfyn cyflymder 'diofyn' o 20mya mewn ardaloedd preswyl, wedi ennyn diddordeb ymhlith llunwyr polisi trafndiaeth ledled y byd. Rydym yn aros am y data dros y blynyddoedd i ddod ar y llwyddiant a gafwyd o ran lleihau costau cymdeithasol, amgylcheddol ac ariannol trafndiaeth 'yn y byd go iawn'.

Er ein bod wedi gwneud cynnydd pwysig, rydym yn ymwybodol o'r cyd-destun rydym yn gweithredu ynddo; pwysau ariannol sylweddol ar y sector cyhoeddus yng Nghymru; tymereddau sy'n torri pob record, hyd yn oed y tu hwnt i'r 'senarios gwaethaf posibl'; a thrafodaeth

gyhoeddus ynghylch y broses o bontio i sero net sydd mewn perygl o gael ei chymryd drosodd gan bobl sy'n gweithredu'n anonest ac er eu budd eu hunain. Caiff ein gwaith dros y blynyddoedd nesaf ei lywio gan yr angen i weithredu a chyfleu ein barn yn unol â'r dystiolaeth wyddonol orau sydd ar gael.

Cyflwynwn yr adroddiad hwn i Lywodraeth Cymru a rhanddeiliaid â diddordeb ac edrychwn ymlaen at drafod ei gynnwys â'r Senedd yn ein sesiwn graffu flynyddol gyda'r Pwyllgor Newid Hinsawdd, yr Amgylchedd a Seilwaith.

Hoffem ddiolch i bob un o'r rhanddeiliaid hynny sydd wedi gweithio gyda ni yn ystod y flwyddyn ddiwethaf ac wedi ein helpu i wneud gwahaniaeth cadarnhaol.



**Dr David Clubb**  
Cadeirydd



**Dr Jenifer Baxter**  
Is-gadeirydd

# Ein nodau, amcanion, canlyniadau a gwerthoedd

Sefydlwyd ein gwerthoedd sefydliadol a'n ffyrdd o weithio yn ein blwyddyn gyntaf fel ein hegwyddorion arweiniol ac er mwyn adlewyrchu ein cylch gwaith a bennwyd gan Lywodraeth Cymru.

## Ein nodau:

- 1.** Darparu cyngor ac arweiniad radical a heriol sy'n cael eu llywio gan dystiolaeth i amrywiaeth o gynulleidfaoedd, ond yn bennaf Llywodraeth Cymru, a fydd yn llywio penderfyniadau ar gyflwyno seilwaith o 2030-2100 ac yn eu diogelu at y dyfodol.
- 2.** Defnyddio fframweithiau Deddf Llesiant Cenedlaethau'r Dyfodol (Cymru) 2015, yr argyfyngau hinsawdd a natur a'r ddyletswydd economaidd-gymdeithasol i lywio ein trafodaethau.
- 3.** Cefnogi mentrau, sefydliadau neu bolisiau sy'n ceisio creu a chynnal seilwaith gwych ac addasadwy sy'n darparu llesiant tan 2100 a thu hwnt.



Comisiynwyr yng Nghanolfan y Dechnoleg Amgen, Machynlleth

## Ein hamcanion

Mae ein hamcanion yn cyd-fynd â Rhaglen Lywodraethu Llywodraeth Cymru.

**Adeiladu economi ar sail egwyddorion gwaith teg, cynaliadwyedd a diwydiannau a gwasanaethau'r dyfodol.**

---

**Adeiladu economi gryfach a gwyrddach wrth inni ddatgarboneiddio cymaint â phosibl.**

---

**Ymgorffori ein hymateb i'r argyfwng hinsawdd a natur ym mhopeth a wnawn.**

---

**Gwneud ein dinasoedd, ein trefi a'n pentrefi yn lleoedd gwell fyth i fyw a gweithio ynddynt.**

---

**Dathlu amrywiaeth a gweithredu i ddileu anghydraddoldeb o bob math.**

---



## Ein canlyniadau

Yn Adroddiad Blynyddol y llynedd<sup>1</sup> gwnaethom ddiffinio amrywiaeth o ganlyniadau roeddem yn rhagweld y byddem yn gallu eu cyflawni rhwng 2022 a 2025, sef y cyfnod y mae'r Comisiwn presennol wedi'i benodi i wasanaethu. Eleni, gallwn asesu sut rydym yn perfformio yn erbyn y canlyniadau hyn.

Canlyniad dymunol	Crynodeb o'r Perfformiad hyd yma
Polisi ar gyfer y dyfodol sy'n gwella'r cyfoeth sy'n cael ei greu o ynni adnewyddadwy; sy'n rheoli tir yn well at amrywiol ddefnyddiau seilwaith; ac sy'n meithrin gwell dealltwriaeth o safbwyntiau cymunedau lleol.	Cyflawnwyd prosiect ymchwil ynni adnewyddadwy a arweiniodd at gyflwyno 11 o argymhellion i Lywodraeth Cymru. Lansiodd yr adroddiad ar 17 Hydref 2023. Rydym yn aros am ymateb ffurfiol gan Lywodraeth Cymru.
Bydd polisi ac ymarfer ar gyfer y dyfodol yn fwy ystyriol o ffyrdd i leihau effaith llifogydd ar gymunedau a seilwaith Cymru.	Rydym wedi ffurfio Grŵp Cyngori Prosiect ac wedi gwneud gwaith cwmpasu i nodi meysydd gweithgarwch roeddem am ganolbwyntio arnynt. Rydym wedi gosod gwaith ymchwil i lifogydd ar gontract er mwyn hysbysu'r Comisiwn am ffyrdd o leihau effaith llifogydd yn y dyfodol. Rydym yn bwriadu cyflwyno adroddiad ar ein hargymhellion i Lywodraeth Cymru yn ystod Hydref 2024.
Bydd y Comisiwn a rhanddeiliaid eraill yn cael eu hysbysu'n well am sut i gyfleu risgiau hirdymor i'r cymunedau sy'n fwyaf agored i effeithiau newid hinsawdd.	Rydym wedi cyhoeddi Cais am Dystiolaeth yn gofyn am sylwadau ar sut i gyfleu risgiau ac effeithiau hirdymor. Mae hyn yn rhan o'r ymarfer cwmpasu a fydd yn arwain y ffordd ar gyfer prosiect 'llawn' yn 2024/2025.
Bydd gweithgareddau ac argymhellion y Comisiwn yn cael eu llywio'n well gan amrywiaeth eang a helaeth o randdeiliaid.	Rydym wedi ymgysylltu ag amrywiaeth eang o randdeiliaid, mewn cyfarfodydd a digwyddiadau ac yn y cyfryngau. Rhestrir y rhain ar ein gwefan ac yn ein Gardd Ddigidol <sup>2</sup> , sef prosiect digidol peilot i ddarparu gwybodaeth fanylach am ein gweithgarwch.
Codi proffil a gwella enw da'r Comisiwn.	Er ei bod yn anodd asesu ein henw da yn wrthrychol, mae ein proffil wedi codi yn sylweddol dros y 12 mis diwethaf. Gwnaethom gynnal arolwg i nodi canfyddiadau pobl ohonom a chawsom 15 o ymatebion. Rydym yn ystyried mai hon yw ein llinell sylfaen ar gyfer cyfleoedd adborth yn y dyfodol. At hynny, mae gennym ystadegau da ar weithgarwch ar ein gwefan <sup>3</sup> . Mae'r ystadegau hyn yn gwbl dryloyw a hygyrch i ymwelwyr â'r wefan.

1. [nationalinfrastructurecommission.wales/wp-content/uploads/2022/11/45761-NICW-Annual-Report-2021-Eng\\_WEB-FINAL.pdf](https://nationalinfrastructurecommission.wales/wp-content/uploads/2022/11/45761-NICW-Annual-Report-2021-Eng_WEB-FINAL.pdf)

2. <https://gardd.nationalinfrastructurecommission.wales/>

3. <https://esoteric-muskraat.pikapod.net/share/e6QRzcMX/NICW>

## Ein gwerthoedd

Yn ystod 2023, gwnaethom gytuno ar set o werthoedd sy'n disgrifio sut rydym yn anelu at drafod a gweithredu. Gwnaethom ysgrifennu darn byw yn eu disgrifio ar wefan y Comisiwn<sup>4</sup>. Ein gwerthoedd yw:

- **Cynhwysol:** Cynhwysol; creu amgylchedd cynnes a chyfeillgar lle mae pobl yn teimlo eu bod yn cael eu cefnogi, ac yn hyderus i fynegi eu barn
- **Tryloyw:** gwthio ffiniau adrodd bron mewn amser real ar ein hymgysylltu, a dangos yn gyhoeddus sut rydym yn delio ag anghytundebau mewnol
- **Radical:** Mae Comisiynwyr wedi ymrwymo i weithio allan o'u hardaloedd cysurus; ein nod yw darparu cyngor, barn ac argymhellion sy'n ymwahanu oddi wrth 'fusnes fel arfer' er mwyn lliniaru'r argyfyngau natur a hinsawdd a chyflawni ein cylch gwaith
- **Herio:** Mae'r Comisiynwyr yn herio'r status quo gydag anghenion cenedlaethau'r dyfodol a dyhead i wneud yn well ar gyfer dinasyddion Cymru yn y dyfodol
- **Ymarferol:** Mae gwaith y Comisiwn yn canolbwyntio ar argymhellion y gellir eu gweithredu sy'n ein symud at seilwaith mwy cynaliadwy ar gyfer anghenion pobl Cymru



Comisiynwyr Seilwaith Cenedlaethol Cymru

4. [nationalinfrastructurecommission.wales/cy/2023/05/03/our-values/](https://nationalinfrastructurecommission.wales/cy/2023/05/03/our-values/)

# Adolygu blwyddyn y comisiwn: 2022/23

## Cyd-destun polisi seilwaith

### Bioamrywiaeth drefol

Un o'r pynciau cyntaf a ystyriwyd gennym fel Comisiwn eleni oedd yr her sy'n gysylltiedig â chynyddu bioamrywiaeth yn ein hardaloedd trefol. Ysgogwyd hyn gan Archwiliad Dwfn Llywodraeth Cymre<sup>5</sup> a gyhoeddwyd ym mis Hydref 2022, y gwnaethom ymateb iddo gyda phostiad blog<sup>6</sup> gan gynnig ein sylwadau cychwynnol. Yn dilyn hyn, gwnaethom gynnal sesiynau gyda

Coed Cadw<sup>7</sup> a swyddogion polisi cynllunio Llywodraeth Cymru i gyfrannu at greu mwy o gyfleoedd i fioamrywiaeth ffynnu. Gwnaethom gynnal diwrnod datblygu ym mis Ionawr i ddysgu mwy am safon Adeiladu gyda Natur<sup>8</sup> a sut y gall datblygwyr ei defnyddio i ddangos eu hymrwymiad yn y maes hwn yn glir. Gwnaethom ymateb<sup>9</sup> i ymgynghoriad Llywodraeth Cymru ar bolisi cynllunio a nodi'r polisi cynllunio diwygiedig yn y maes hwn a gyhoeddwyd yn ystod Hydref 2023.



*Hyfforddiant ar Adeiladu gyda Natur*

5. [www.llyw.cymru/plymio-dwfn-bioamrywiaeth-argymhellion](http://www.llyw.cymru/plymio-dwfn-bioamrywiaeth-argymhellion)
6. [nationalinfrastructurecommission.wales/cy/2022/10/17/bioamrywiaeth-y-ddolen-drefol-goll/](http://nationalinfrastructurecommission.wales/cy/2022/10/17/bioamrywiaeth-y-ddolen-drefol-goll/)
7. [nationalinfrastructurecommission.wales/cy/230124-cyfarfod/](http://nationalinfrastructurecommission.wales/cy/230124-cyfarfod/)
8. [www.buildingwithnature.org.uk/](http://www.buildingwithnature.org.uk/)
9. [nationalinfrastructurecommission.wales/cy/2023/09/14/plymio-dwfn-bioamrywiaeth-y-ddolen-drefol-goll/](http://nationalinfrastructurecommission.wales/cy/2023/09/14/plymio-dwfn-bioamrywiaeth-y-ddolen-drefol-goll/)

## Adolygiad ffyrdd

Ni fu polisi trafndiaeth yng Nghymru erioed ymhell o'r penawdau yn ystod ein blwyddyn gyntaf o waith. Cyhoeddodd Llywodraeth Cymru ei hadroddiad annibynnol, *Adolygiad Ffyrdd*<sup>10</sup> ym mis Chwefror 2023. Er mwyn paratoi ar gyfer hyn, gwnaethom gyhoeddi ein sylwadau cychwynnol<sup>11</sup> ychydig cyn hynny. Roeddem o'r farn bod ffyrdd, a'r gwasanaethau y maent yn eu galluogi, yn hanfodol i lawer o agweddau ar fywyd yng Nghymru, ond bod y cydbwysedd polisi wedi'i sgiwio o blaid trafndiaeth ceir preifat, a bod angen dull gweithredu newydd. Roedd Llwybr Newydd, a gyhoeddwyd y flwyddyn flaenorol, wedi sicrhau newid. Fodd bynnag, roedd angen gwneud yn siwr bod y newid hwn yn cael ei ymgorffori mewn penderfyniadau buddsoddi. Ar ôl cyhoeddi'r adolygiad, gwnaethom ddarparu ein hymateb<sup>12</sup>, gan groesawu'r adroddiad ar y cyfan a chynnig awgrymiadau ychwanegol ynglŷn â sut y gellid gwella penderfyniadau ynghylch polisi trafndiaeth a buddsoddi ymhellach<sup>13</sup>.

## Y Bil Seilwaith

Un maes penodol y gofynnodd y Pwyllgor Newid Hinsawdd, yr Amgylchedd a Seilwaith i'r Comisiwn ymwneud ag ef (yn ei adroddiad ar y broses flynyddol o graffu ar Gomisiwn Seilwaith Cenedlaethol Cymru<sup>14</sup>) oedd craffu ar y Bil Seilwaith (Cymru). Cafodd y Comisiwnwyr sesiwn friffio ar y syniadaeth ddiweddaraf ynglŷn â'r Bil gan swyddogion Llywodraeth Cymru ychydig cyn i'n hadroddiad blynyddol diwethaf gael ei gyhoeddi, gan nodi bod ymgynghoriad wedi'i gynnal yn 2018. Gosodwyd y Bil gerbron y Senedd ym mis Mehefin

2023 a chyflwynodd y Comisiwn, gan weithio gyda Chomisiynydd Cenedlaethau'r Dyfodol, ein hymateb<sup>15</sup> i ymgynghoriad Pwyllgor y Senedd ym mis Gorffennaf.

Roedd y Comisiwn yn awyddus i sicrhau, wrth gyflwyno ymateb manylach i Bwyllgor y Senedd ar y Bil, ei fod yn cael cyfle i glywed gan gynifer o randdeiliaid â phosibl. Felly, mewn cydweithrediad â'r Sefydliad Cynllunio Trefol Brenhinol, gwnaethom gynnal digwyddiad<sup>16</sup> i ddot â mwy na 40 o sefydliadau perthnasol ynghyd er mwyn trafod materion yn ymwneud â'r Bil. Roedd y trafodaethau hyn yn ddefnyddiol iawn a gwnaethant ein helpu i roi tystiolaeth lafar<sup>17</sup> i'r Pwyllgor yn ddiweddarach yr wythnos honno. Gwnaethom argymhell y dylai'r Bil gynnwys dull mwy cadarn o ymgysylltu â'r gymuned drwy lunio canllawiau statudol. Byddwn yn parhau i fonitro hynt y Bil drwy'r Senedd ac yn darparu cymorth pellach pan gaiff is-ddeddfwriaeth ei chyhoeddi, er mwyn helpu i sicrhau bod y broses fanwl o roi'r Bil ar waith yn cael ei hoptimeiddio.



*Digwyddiad yng Nghaerdydd i randdeiliaid drafod Bil Seilwaith (Cymru)*

10. [www.llyw.cymru/dyfodol-buddsoddiad-ffyrdd-yng-nghymru](http://www.llyw.cymru/dyfodol-buddsoddiad-ffyrdd-yng-nghymru)

11. [nationalinfrastructurecommission.wales/cy/2023/02/06/cars-roads-wales/](http://nationalinfrastructurecommission.wales/cy/2023/02/06/cars-roads-wales/)

12. [nationalinfrastructurecommission.wales/cy/2023/02/15/reviewing-roads-review/](http://nationalinfrastructurecommission.wales/cy/2023/02/15/reviewing-roads-review/)

13. [nationalinfrastructurecommission.wales/wp-content/uploads/2023/02/230212PoliticsWales.mp4](http://nationalinfrastructurecommission.wales/wp-content/uploads/2023/02/230212PoliticsWales.mp4)

14. [senedd.wales/media/xbfljjhw/cr-ld15705-w.pdf](http://senedd.wales/media/xbfljjhw/cr-ld15705-w.pdf)

15. [nationalinfrastructurecommission.wales/2023/07/31/infrastructure-bill-wales/](http://nationalinfrastructurecommission.wales/2023/07/31/infrastructure-bill-wales/)

16. [www.linkedin.com/feed/update/urn:li:activity:7109457236200565761](http://www.linkedin.com/feed/update/urn:li:activity:7109457236200565761)

17. [nationalinfrastructurecommission.wales/wp-content/uploads/2023/09/230920\\_English.webm](http://nationalinfrastructurecommission.wales/wp-content/uploads/2023/09/230920_English.webm)

## Grid

Ar y dechrau nid aeth ein gwaith ar ynni adnewyddadwy ati'n benodol i edrych ar faterion sy'n ymwneud â'r grid, oherwydd cwmpas pellgyrhaeddol posibl y prosiect yn erbyn yr amser a'r adnoddau sydd ar gael i'r Comisiwn. Fodd bynnag, yn y pen draw gwnaethom argymhellion ynglŷn â chynllunio'r grid. Ym mis Ebrill, cawsom sesiwn frifffio gan Lywodraeth Cymru ar y camau sy'n cael eu cymryd yn y maes hwn ar hyn o bryd. At hynny, gwnaethom gyfarfod â rhanddeiliaid er mwyn trafod y materion dichonoldeb sy'n ymwneud â gosod llinellau grid newydd o dan y ddaear a goblygiadau safbwynt polisi Llywodraeth Cymru ar y mater hwn. Un ffactor pwysig sy'n hanfodol, yn ein barn ni, yw cydgysylltu rhwng y gweinyddiaethau datganoledig ynghylch datblygu'r grid. I'r perwyl hwn, gwnaethom ysgrifennu<sup>18</sup> at Lywodraeth Cymru, Llywodraeth yr Alban a Llywodraeth y DU ar y mater hwn ym mis Ebrill 2023. Rydym wedi cael ymatebion gan bob sefydliad ac rydym yn gobeithio y gallwn ddatblygu'r drafodaeth ar y maes hwn yn ystod y flwyddyn sydd i ddod.

## Seilwaith digidol

Un o gylchoedd gwaith penodol y Comisiwn yw adolygu ein hadroddiadau blaenorol yn barhaus. Cyhoeddwyd adroddiad blaenorol y Comisiwn<sup>19</sup> ar seilwaith digidol yn 2020. Ers hynny, mae Llywodraeth Cymru wedi ymateb i'r adroddiad ac, ym mis Tachwedd 2022, cyhoeddodd<sup>20</sup> ganlyniadau'r camau a gymerwyd mewn perthynas ag un o'n hargymhellion, sef sefydlu tasglu 'chwalu rhwystrau' newydd, gyda set o amcanion clir. Gwnaethom ymateb<sup>21</sup> i hyn yn yr un mis gan dynnu sylw at rai agweddau ar yr adroddiad a oedd yn achosi pryder, gan gynnwys y ffaith nad oedd wedi mynd i'r afael â'r materion mwy sylfaenol yr ymdriniwyd â nhw yn ein hargymhellion, megis y ffaith nad oes gan Gymru ddigon o gyllid cyhoeddus i sicrhau cysylltiad

ffeibri bob cartref; a bod llawer o gartrefi yn gorfod aros blynyddoedd am gysylltiad ffeibr pan allai camau eraill gael eu cymryd yn y cyfamser. Byddwn yn parhau i fonitro'r gwaith o weithredu ein holl argymhellion ac edrychwn ymlaen at ymgysylltu â chydweithwyr Llywodraeth Cymru a sector y diwydiant digidol yn y dyfodol.

## Digwyddiadau ac ymgysylltu

### Cynllunio a datganoli

Mae systemau cynllunio Cymru a Lloegr wedi bod yn ymwahanu ers ymhell dros 25 mlynedd ac mae'r newidiadau hyn wedi cyflymu ers datganoli gyda fframweithiau polisi a chyfreithiol newydd ar waith yn y ddwy wlad. Roeddem yn awyddus i drafod y materion hyn â rhanddeiliaid i weld a yw'r sefyllfa wedi darparu profiadau gwahanol a chanlyniadau gwell i Gymru neu a yw cyfleoedd yn sgil datganoli wedi'u colli.



*Digwyddiad cynllunio a datganoli yn Neganwy*

Ym mis Mawrth a mis Ebrill 2023, ar y cyd â'r Sefydliad Cynllunio Trefol Brenhinol (RTPI), gwnaethom gynnal digwyddiadau yng ngogledd a de Cymru er mwyn trafod y materion hyn. Soniodd Sue Essex, cyn-weinidog yr Amgylchedd, Trafnidiaeth a Chynllunio am ei gweledigaeth gychwynnol ar gyfer y system gynllunio yng Nghymru wrth i'r setliad datganoli newydd ddod i rym a rhoddodd siaradwyr o bob rhan o sector yr amgylchedd adeiledig eu safbwynt ar b'un a yw'r system gynllunio

18. [nationalinfrastructurecommission.wales/cy/2023/08/04/cydllynu-pedair-gwlad-grid/](https://nationalinfrastructurecommission.wales/cy/2023/08/04/cydllynu-pedair-gwlad-grid/)

19. [www.llyw.cymru/seilwaith-cyfathrebu-digidol-y-fydd-2020](https://www.llyw.cymru/seilwaith-cyfathrebu-digidol-y-fydd-2020)

20. [www.llyw.cymru/adroddiad-y-tasglu-chwalu-rhwystrau-html](https://www.llyw.cymru/adroddiad-y-tasglu-chwalu-rhwystrau-html)

21. [nationalinfrastructurecommission.wales/cy/2022/11/14/barrier-busting-for-digital-in-wales-whos-breaking-down-the-barriers/](https://nationalinfrastructurecommission.wales/cy/2022/11/14/barrier-busting-for-digital-in-wales-whos-breaking-down-the-barriers/)



ddatganoledig yng Nghymru wedi cyflawni ei photensial hyd yma. Byddwn yn cyhoeddi'r adroddiad o'r digwyddiadau hyn yn fuan, ynghyd â'n sylwadau ar y newidiadau y gellid eu gwneud er mwyn manteisio i'r eithaf ar y cyfleoedd yn sgil datganoli'r system gynllunio yng Nghymru.

### Seilwaith dŵr

Ym mis Mawrth 2023, mewn cydweithrediad â Chyngor Defnyddwyr Cymru a Chomisiwn Dylunio Cymru, gwnaethom gynnal digwyddiad i drafod materion sy'n ymwneud â seilwaith dŵr. Gyda'n gilydd, rydym yn cydnabod bod dŵr yn adnodd naturiol gwerthfawr ac mai sicrhau bod digon o ddŵr i natur a phobl Cymru orosi a ffynnu yw un o faterion pwysicaf ein hoes. Rydym yn cydnabod bod angen inni ddefnyddio dŵr mewn ffordd sy'n sicrhau bod gennym ddigon o'r adnodd hwn yn y lle cywir a'i fod o ansawdd uchel a'n bod yn cyflawni ein rhwymedigaethau i liniaru effeithiau Newid yn yr Hinsawdd a gwella bioamrywiaeth.



*Digwyddiad Dŵr a Seilwaith yng Nghaerdydd*

Clywsom gan amrywiaeth o siaradwyr gan gynnwys y Swyddfa Feteorolegol, Cyfoeth Naturiol Cymru a Waterwise i drafod effeithiau newid hinsawdd ar y defnydd o ddŵr, ei ddefnyddio mewn datblygiadau newydd a sut y gellir ennyn diddordeb y cyhoedd yn y mater hwn.

### Ymgysylltu â rhanddeiliaid

Drwy gydol y flwyddyn, gwnaethom gyfarfod ag amrywiaeth o randdeiliaid sy'n ymwneud â'n tri phrif brosiect yn ogystal â rhai sy'n ymwneud â

materion seilwaith ehangach. Rydym yn nodi'r rhain ar ein gwefan<sup>22</sup> ac edrychwn ymlaen at gyfarfod â rhagor o sefydliadau ac unigolion dros y flwyddyn i ddod a all gyfoethogi ein gwybodaeth am faterion sy'n ymwneud â'r amgylchedd adeiledig a seilwaith yn fwy cyffredinol.

### Teithiau astudio

Mae'r Comisiwn yn awyddus i wella ei ddealltwriaeth o faterion penodol sy'n ymwneud â seilwaith a chlywed am yr ymatebion newydd a chyffrous sy'n cael eu datblygu ledled Cymru. Felly, gwnaethom drefnu sawl taith astudio yng ngogledd, canolbarth a gorllewin Cymru eleni.

### Dyffryn Conwy

Ym mis Hydref 2022, gwnaethom deithio i Ddyffryn Conwy er mwyn dysgu am y mentrau sydd ar waith yn yr ardal er mwyn lliniaru effeithiau llifogydd. Gwnaethom gyfarfod â Cyfoeth Naturiol Cymru a'r Ymddiriedolaeth Genedlaethol er mwyn trafod y problemau presennol sy'n gysylltiedig â llifogydd yn yr ardal, y defnydd sy'n cael ei wneud o atalfeydd llifogydd dros dro yn Llanrwst ac effeithiau gwaith Cyfoeth Naturiol Cymru. Gwnaethom hefyd deithio i ddalgylchoedd blaenau Afon Conwy er mwyn dysgu am y ffordd y mae gwaith partneriaeth ar feysydd megis adfer mawndir a chynlluniau rheoli dalgylchoedd yn cael effaith fuddiol o ran lliniaru effeithiau llifogydd yn yr ardal.



*Edrych ar dechnegau rheoli llifogydd ym mlaenau Dyffryn Conwy*

## Machynlleth

Ym mis Chwefror 2023, gwnaethom deithio i Ganolfan y Dechnoleg Amgen ger Machynlleth er mwyn clywed am y rhan y mae'r sefydliad yn ei chwarae mewn datblygiadau arloesol yn y sector ynni adnewyddadwy. Gwnaethom hefyd drafod dyfodol y sector yng Nghymru â rhanddeiliaid lleol ym maes ynni adnewyddadwy. Cawsom gyfle i ddysgu am raglen ymchwil Living Wales o Brifysgol Aberystwyth a gwnaethom ymweld â phrosiect Ynni Adnewyddadwy Cymunedol Bro Ddyfi ym Machynlleth a manteisio ar y cyfle i edrych ar eu tyrbinau gwynt yn y fan a'r lle. At hynny, clywsom yn uniongyrchol gan y sefydliad am yr heriau a'r cyfleoedd sy'n gysylltiedig â chyfleusterau cynhyrchu ynni cymunedol yng Nghymru. Darparodd hyn wybodaeth gefndir ddefnyddiol ychwanegol ar gyfer ein prosiect ynni adnewyddadwy (Gweler isod).



Ymweld â Safle Ynni Adnewyddadwy Bro Ddyfi

## Aberdaugleddau

Ym mis Mehefin 2023, gwnaethom ymweld â'r porthladd yn Aberdaugleddau a'r cyfleusterau o'i amgylch. Mae'r porthladd yn un o'r porthladdoedd rhydd yng Nghymru a gyhoeddwyd yn ddiweddar a chlywodd y Comisiynwyr gan Awdurdod y Porthladd am y potensial sy'n gysylltiedig â'r dynodiad hwn yn ogystal â'r heriau o ran cyflawni. Gwnaethom ymweld â Phorthladd Penfro a gweld drosom ein hunain faint yr her o ran seilwaith sy'n gysylltiedig â manteisio i'r eithaf ar ynni adnewyddadwy o'n moroedd. Gwnaethom hefyd achub ar y cyfle i siarad â rhanddeiliaid lleol am faterion megis sgiliau a hyfforddiant, addasu i newid yn yr hinsawdd a chyfathrebu yn ogystal â chlywed gan sefydliadau sy'n ymwneud â chynhyrchu ynni yn yr ardal a goblygiadau polisi ynni ar gyfer y dyfodol.



Ymweld â safle Aberdaugleddau

## Datblygiad sefydliadol Comisiwn Seilwaith Cenedlaethol Cymru

Rydym yn ymrwymedig i ddatblygu ein hunain fel Comisiynwyr er mwyn inni allu cyflawni ein rolau yn effeithiol, cyfathrebu'n llwyddiannus yn fewnol ac yn allanol a sicrhau ein bod yn cyflawni ein cylch gwaith fel y'i pennwyd gan Lywodraeth Cymru. I'r perwyl hwn, rydym wedi neilltuo amser eleni er mwyn ystyried y Nodau Datblygu Mewnol<sup>23</sup> o ran sut rydym yn cydweithio yn ogystal â datblygu fel unigolion.

Er mwyn inni allu arddel safbwynt hirdymor o ran nodau polisi a datblygiad, rydym hefyd yn awyddus i fabwysiadu dull Meddwl<sup>24</sup> y Dyfodol yn ein gwaith ac rydym yn bwriadu cynnal digwyddiad y flwyddyn nesaf er mwyn dod â darparwyr seilwaith at ei gilydd i feddwl yn ofodol am eu cynlluniau a'u gofynion yn y dyfodol ac ysgogi sgysiau ynghylch sut y gall y gwahanol sefydliadau hyn ddechrau rhyngweithio â'i gilydd yn ddigon cynnar er mwyn sicrhau cydweithredu effeithiol.

Mewn cysylltiad â'r adroddiad blynyddol hwn, rydym hefyd wedi myfyrio rhywfaint ar ein blwyddyn lawn gyntaf o waith a sut y gallwn wella'r ffordd rydym yn gweithredu er mwyn bod yn sefydliad gwell fyth gan gyflawni ein cylch gwaith.

## Systemau digidol

Yn ystod y 12 mis diwethaf, rydym wedi parhau i ddatblygu ein darpariaeth gyfathrebu ddigidol, gan adeiladu ar wefan sylfaenol er mwyn cynnig platfform sy'n ein helpu i rannu ein diweddariadau a'n naratif am seilwaith yng Nghymru.

### Gwefan

Ar ein gwefan ceir nodiadau cyfarfodydd y Comisiwn a chyhoeddiadau eraill<sup>25</sup>, cofnodion ymgysylltiadau a chyfarfodydd allanol<sup>26</sup>, gwybodaeth am brosiectau a fideos o'n hymddangosiadau yn y cyfryngau, yn y Senedd neu ar ymweliadau canfod ffeithiau<sup>27</sup>. Mae hefyd yn cynnwys lluniau o'n cyfrif cyfryngau cymdeithasol ar Pixelfed ac yn gweithredu fel y canolbwynt i'r rhan fwyaf o'n gweithgarwch cyhoeddus. Dros y flwyddyn, rydym wedi gwneud ein gorau i gyhoeddi'n hallbynnau ar y we yn ogystal ag ar pdf weithiau. Mae darllenwyr sgriniau yn gallu ei chael hi'n anodd delio â fformatau fel pdf. Dylai hyn wneud ein cynnwys yn fwy hygrych.

Mae'r ystadegau ar ein gwefan<sup>28</sup> ar gael i bawb edrych arnynt. Yn y 12 mis ers ein hadroddiad diwethaf, cafwyd mwy na 15,000 o ymweliadau â'r wefan gan fwy na 6,000 o ddefnyddwyr unigol. Dengys yr ystadegau mai ein postiad blog ar geir a ffyrdd yng Nghymru oedd yr un mwyaf poblogaidd, yr edrychwyd arno bron i 2,000 o weithiau.

Y DU oedd gwlad darddiad y mwyafrif helaeth o'r unigolion (86%) a ymwelodd â'n gwefan, ond cawsom ymweliadau o gyfanswm o 48 o wledydd.

23. [www.innerdevelopmentgoals.org/](http://www.innerdevelopmentgoals.org/)

24. [www.gov.uk/government/publications/futures-thinking-and-foresight-a-brief-guide](http://www.gov.uk/government/publications/futures-thinking-and-foresight-a-brief-guide)

25. [nationalinfrastructurecommission.wales/cy/publications/](http://nationalinfrastructurecommission.wales/cy/publications/)

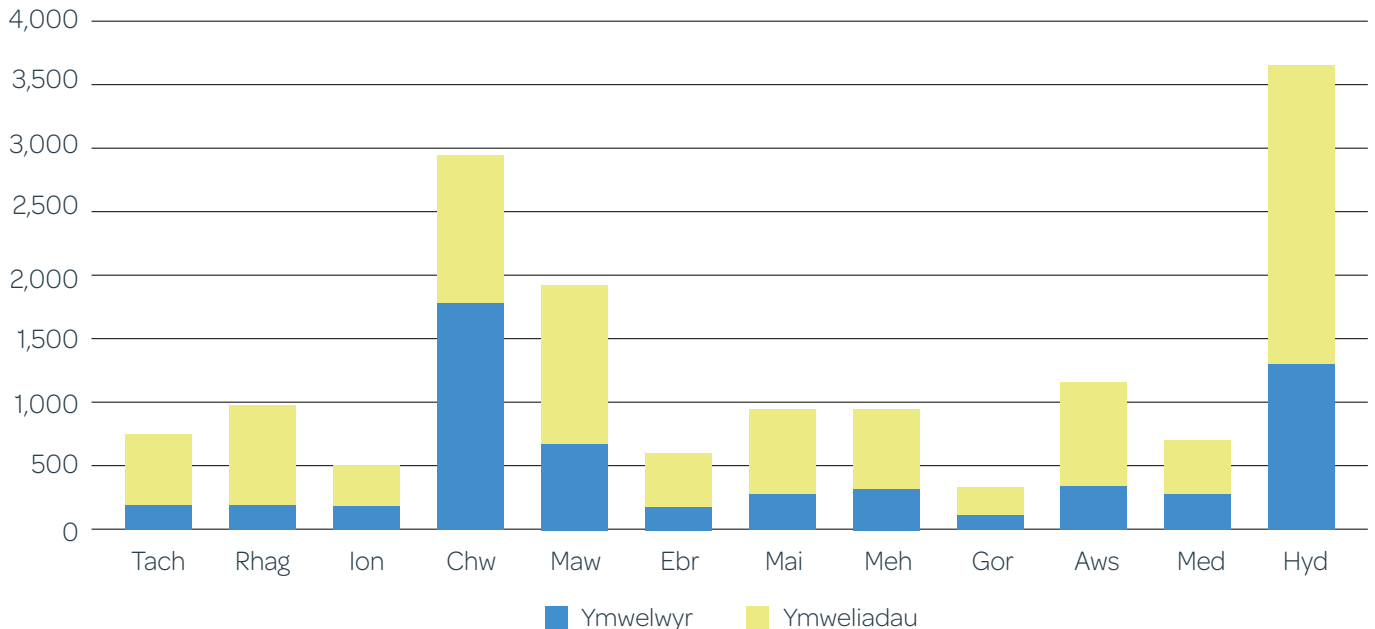
26. [nationalinfrastructurecommission.wales/cy/amdano/](http://nationalinfrastructurecommission.wales/cy/amdano/)

27. [nationalinfrastructurecommission.wales/cy/media/](http://nationalinfrastructurecommission.wales/cy/media/)

28. [esoteric-musktrat.pikapod.net/share/e6QRzcMX/NICW](https://esoteric-musktrat.pikapod.net/share/e6QRzcMX/NICW)

**Ffigur 1: Ystadegau gwe o wefan y Comisiwn. Mae'n debygol bod yr uchafbwyntiau ym mis Chwefror a mis Mawrth yn ymwneud â'n postiau am ffyrdd; mae'n debygol bod yr uchafbwynt ym mis Hydref yn deillio o gyhoeddi ein hadroddiad ar ynni adnewyddadwy**

**15,300** (+14,000) Golygfeydd  
**6,360** (+6,100) Ymwelyr  
**90%** (-2%) Cyfradd fownsio  
**1 min 22 s** (+ 22 s) Hyd ymweliad ar gyfartaledd



## Cyfyngau cymdeithasol

Ym mis Medi 2023, gwnaethom benderfynu rhoi'r gorau i bostio ar Twitter/X. Gwnaethom lunio blog<sup>29</sup> er mwyn esbonio ein rhesymau.

Rydym bellach yn weithredol ar safle cyfyngau cymdeithasol, sef:

- 1. LinkedIn<sup>30</sup>**, gyda mwy na 1,200 o ddilynwyr ar hyn o bryd. Mae'r ffigur hwn wedi dyblu ers y flwyddyn flaenorol.
- 2. Mastodon<sup>31</sup>**. Tynnodd ein postiad mwyaf poblogaidd sylw at dri Chomisiynydd â chyfrif ar toot.wales, sef gweinydd Cymreig Mastodon<sup>32</sup>. Mae gennym bron i 100 o ddilynwyr ar y platfform hwn.

- 3. Pixelfed<sup>33</sup>**. Platfform cyfyngau cymdeithasol ffynhonnell agored wedi'i optimeiddio ar gyfer rhannu delweddau. Mae gennym fwy na 100 o ddilynwyr ar y platfform hwn.

29. [nationalinfrastructurecommission.wales/cy/2023/09/28/leaving-twitter/](https://nationalinfrastructurecommission.wales/cy/2023/09/28/leaving-twitter/)

30. [www.linkedin.com/company/26268509/admin/feed/posts/](https://www.linkedin.com/company/26268509/admin/feed/posts/)

31. [toot.wales/@nicw](https://toot.wales/@nicw)

32. [toot.wales/@nicw/109325275561464895](https://toot.wales/@nicw/109325275561464895)

33. [pix.toot.wales/nicw](https://pix.toot.wales/nicw)

## Ein proffil a gweithio gydag eraill

Mae Comisiynwyr wedi rhoi cyflwyniadau, neu wedi bod yn aelodau o baneli, mewn mwy nag 20 o gynadleddau neu ddigwyddiadau tebyg yn ystod y 12 mis diwethaf, gan gynnwys cynhadledd flynyddol RTPI yng Nghymru, cynhadledd flynyddol RICS yng Nghymru, digwyddiad Cymru carbon sero y Sefydliad Peirianeg Sifil<sup>34</sup>, a'n hymddangosiad cyntaf yn rhyngwladol, a ddigwyddodd o bell yn y Seminar Rhyngwladol ar ddyfodol y Ddinas yn Bilbao<sup>35</sup>.

Yn unol â 'Ffyrdd o Weithio' Cenedlaethau'r Dyfodol, a lle mae adnoddau yn caniatáu hynny, rydym yn gweithio gyda chyrrff eraill a ariennir gan arian cyhoeddus a chyrrff proffesiynol. Fel y nodwyd uchod, eleni rydym wedi gweithio gyda Swyddfa Comisiynydd Cenedlaethau'r Dyfodol, Comisiwn Dylunio Cymru, Cyngor Defnyddwyr Cymru a'r Sefydliad Cynllunio Trefol Brenhinol. Mae cydweithio yn helpu i fanteisio i'r eithaf ar setiau sgiliau, cyrhaeddiad ac adnoddau sydd

ar gael. Edrychwn ymlaen at weithio gyda chyrrff a sefydliadau eraill yn ystod y 12 mis nesaf, er mwyn cyflawni ein cylch gwaith.

Mae dau o'n Comisiynwyr hefyd yn aelodau o grŵp Cymru Sero Net 2035<sup>36</sup> sy'n ystyried sut y gall y wlad gyflymu'r broses o bontio i sero net. Mae ein Cadeirydd hefyd yn aelod o Fwrdd Cynghori'r Investment Delivery Forum<sup>37</sup> sy'n dwyn ynghyd y cwmnïau yswiriant a chynilon hirdymor mawr sydd â diddordeb mewn buddsoddi mewn seilwaith ar raddfa fawr.

## Yr ymateb i'r arolwg ar ein perfformiad

Ym mis Mai 2023, gwnaethom gyhoeddi arolwg ar-lein er mwyn ceisio barn rhanddeiliaid y Comisiwn ar ein perfformiad hyd yma. Cafwyd 15 o ymatebion llawn neu rannol. Nid yw hyn yn ddigonol i fod yn ystadegol gynrychioliadol o bobl sydd â diddordeb yn ein gwaith ond rydym yn ystyried mai hwn yw ein mesur llinell sylfaen cyntaf. Ein nod yw cynyddu nifer yr ymatebwyr mewn blynyddoedd dilynol.



Cyfarfod â staff Canolfan y Dechnoleg Amgen a rhanddeiliaid ym maes ynni adnewyddadwy, Machynlleth

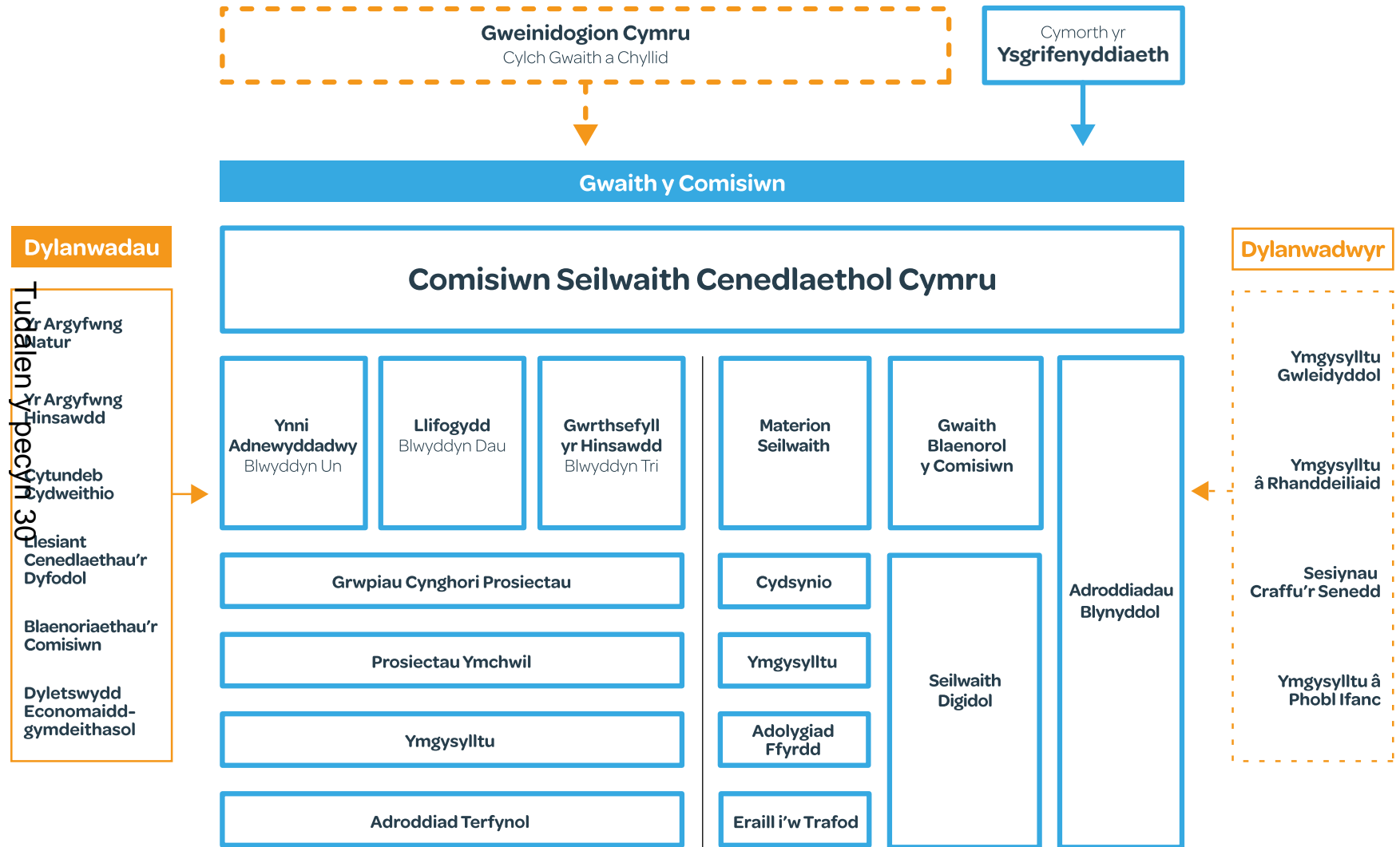
34. [www.ice.org.uk/events/past-events-and-recordings/recorded-lectures/a-route-map-to-delivering-net-zero-in-wales](http://www.ice.org.uk/events/past-events-and-recordings/recorded-lectures/a-route-map-to-delivering-net-zero-in-wales)

35. [nationalinfrastructurecommission.wales/wp-content/uploads/2023/03/DavidClubbBilbao.webm](http://nationalinfrastructurecommission.wales/wp-content/uploads/2023/03/DavidClubbBilbao.webm)

36. [netzero2035.wales/](http://netzero2035.wales/)

37. [idforum.org.uk/](http://idforum.org.uk/)

## Ein Fframwaith



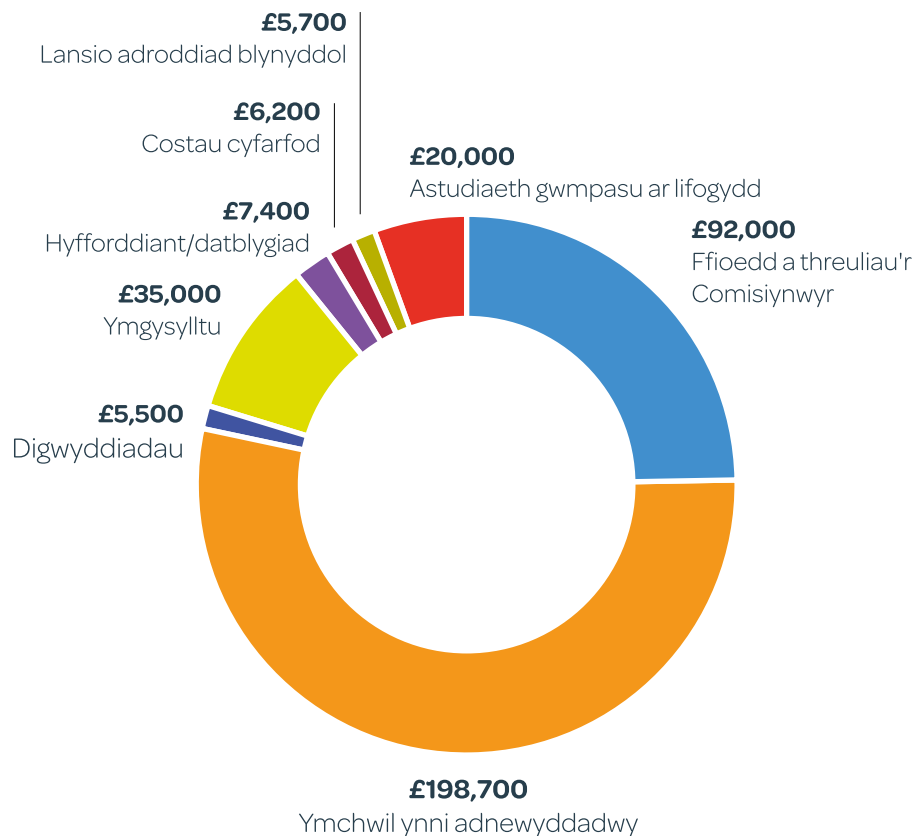
# Ein Gwariant yn 2022/23 a'n Cyllideb ar gyfer 2023/24

Am y tro cyntaf yn 2022/23 dyrannwyd cyllideb benodol i'r Comisiwn gan Lywodraeth Cymru er mwyn iddo ddatblygu ei waith ac, yn benodol, i gynnal ymchwil i hyrwyddo ei nodau a'i amcanion. Rydym yn cyhoeddi ein meysydd gwariant arfaethedig er mwyn sicrhau tryloywder.

O'n dyraniad cyllidebol gwerth £400,000, gwnaethom wario tua £370,500. Gwariwyd

y rhan fwyaf o'r swm hwn ar gynnal y prosiect ynni adnewyddadwy a amlinellir yn fanylach isod. Fe'i gwariwyd yn bennaf ar y tri chontract ymchwil a'r mân dreuliau a oedd yn gysylltiedig â llunio a chyhoeddi'r adroddiad. Gwnaethom hefyd gynnal astudiaeth gwmpasu er mwyn llywio gwaith Blwyddyn 2 y Comisiwn ar lifogydd a chomisiynu ymchwil i weithgarwch ymgysylltu.

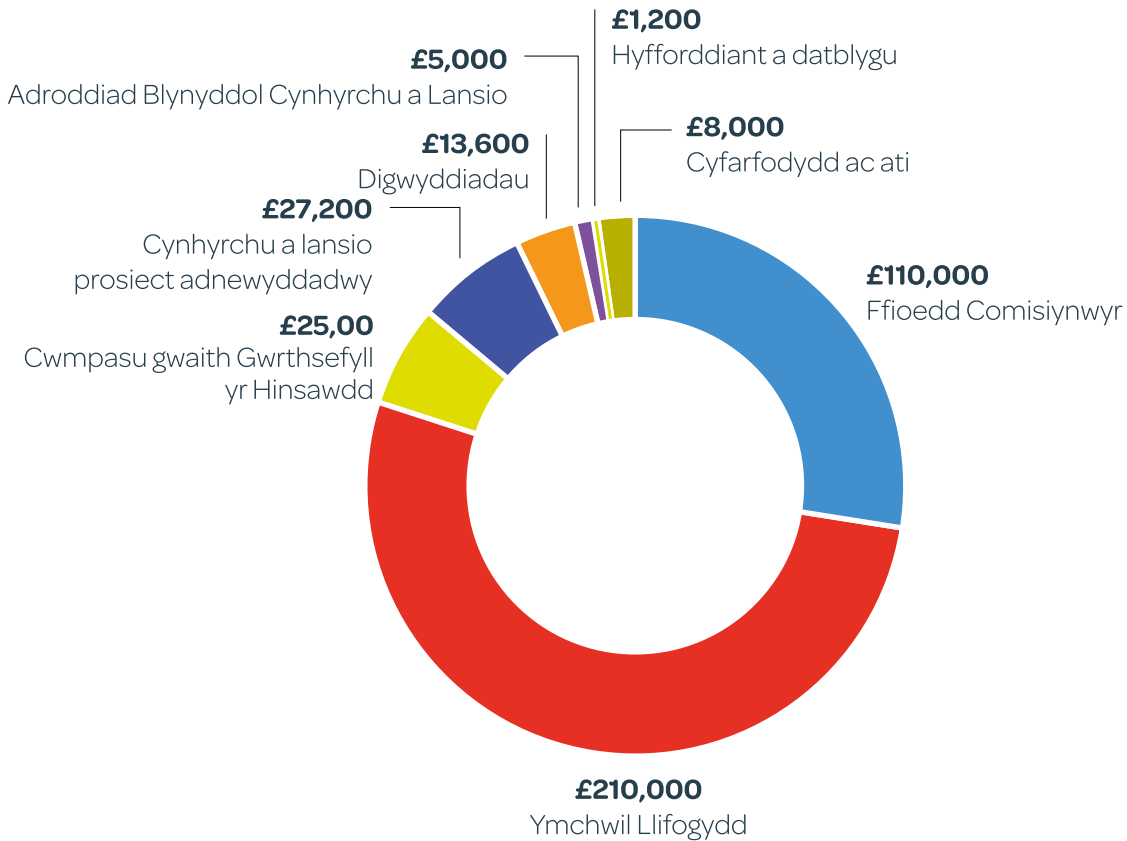
**Ffigur 2: Gwariant y Comisiwn yn 2022/23**



Ar gyfer 2023/24, mae Llywodraeth Cymru wedi pennu'r un dyraniad cyllidebol inni, sef £400,000. Rydym wedi dyrannu dros hanner ein cyllideb i'r gwaith ymchwil ar lifogydd sy'n mynd rhagddo ar hyn o bryd. Rydym yn paratoui ar gyfer ein gwaith yn y dyfodol â chyllid a ddyrannwyd er mwyn helpu Comisiynwyr i baratoi ar gyfer gwaith trydedd flwyddyn y Comisiwn, er mwyn sicrhau ein bod yn barod i ddechrau ein gwaith ar gyfleu bygythiad newid yn yr hinsawdd i fodolaeth cymunedau (gweler isod) cyn gynted â phosibl.

Rydym wedi cael setliad cyllidebol ar gyfer un flwyddyn gan Lywodraeth Cymru, heb unrhyw sicrwydd y bydd hyn yn parhau. Fodd bynnag, rydym yn hyderus bod cyflwyno'r adroddiad ar ynni adnewyddadwy ynghyd â'r gweithgarwch arall a ddangoswyd yn yr adroddiad hwn, wedi dangos y gall y Comisiwn fod yn effeithiol gyda'i waith ac y bydd yn rhoi sylfaen gadarn inni gyflwyno'r achos dros gyllid parhaus yn y dyfodol.

**Ffigur 3: Cyllideb y Comisiwn ar gyfer 2023/24**





# Ein Rhaglen Waith ar gyfer 2022–2025

## Ynni Adnewyddadwy: 2022/23

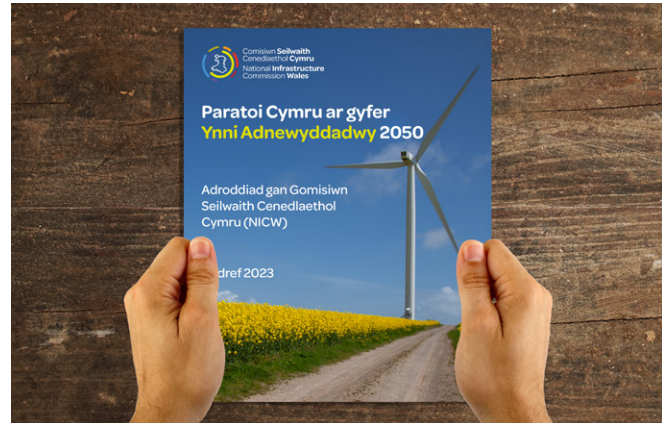
### Comisiynwyr Arweiniol:

Aleena Khan s Nick Tune

### Y Wybodaeth Ddiweddaraf am ein Prosiectau

Ym mis Hydref 2023, cyhoeddwyd adroddiad mawr cyntaf y Comisiwn, sef *Paratoi Cymru ar gyfer Ynni Adnewyddadwy 2050*<sup>38</sup> a oedd yn ffrwyth llawer iawn o waith a wnaed gennym ni, ein contractwyr, Grŵp Cyngori'r Prosiect a rhanddeiliaid eraill.

Mae ein hadroddiad yn nodi bod Cymru yng nghanol argyfwng ynni. Gwyddom fod angen inni leihau ein dibyniaeth ar danwyddau ffosil, bod yn llai dibynnol ar danwydd a fewnfori a lleihau costau i bobl, cymunedau a sefydliadau. Daw'r cynnydd da sydd wedi'i wneud yn ystod y blynyddoedd diwethaf i gynyddu faint o ynni



glân a gwyrdd sy'n cael ei gynhyrchu i ben oni fydd Cymru yn dyblu ei hymdrechion. Er nad oes gan Lywodraeth Cymru gyfrifoldeb llawn am ynni yng Nghymru, mae ganddi nifer o bwerau ffurfiol ac anffurfiol a allai gael eu defnyddio'n well yn y dyfodol, yn ein barn ni.



Gweithio gyda'r cyfryngau er mwyn hyrwyddo'r adroddiad, Casnewydd

**Tudalen y pecyn 33**

38. [nationalinfrastructurecommission.wales/cy/preparing-wales-for-a-renewable-energy-2050/](https://nationalinfrastructurecommission.wales/cy/preparing-wales-for-a-renewable-energy-2050/)

Daw ein hadroddiad i'r casgliad y dylai Llywodraeth Cymru gymryd camau i sicrhau bod datblygiadau cynhyrchu ynni adnewyddadwy yn cael eu cyflwyno'n llawer cynt drwy feddwl yn yr hirdymor, gan ddarparu cynllun clir a buddsoddiad sy'n sicrhau bod cynlluniau newydd yn cael eu cefnogi gan y grid neu eu bod yn annibynnol arno. Dylai ddefnyddio ei dylanwad er mwyn helpu i ddatrys problemau sy'n ymwneud â seilwaith grid annigonol a sicrhau y caiff y manteision economaidd eu cadw yng Nghymru a'u rhannu'n decach. Oni chymerir camau nawr, bydd Cymru ar ei hôl hi, sy'n golygu y bydd gan aelwydydd lai o ddewis a chostau uwch yn y dyfodol.



*Digwyddiad lansio'r adroddiad ar Ynni Adnewyddadwy, Techniquest, Caerdydd*

I grynhoi, mae'r Comisiwn wedi gwneud 11 o argymhellion sydd am weld Llywodraeth Cymru yn gwneud y canlynol:

- Cyflymu'r broses o gyflwyno datblygiadau ynni adnewyddadwy yng Nghymru drwy bennu gweledigaeth a chynllun gweithredu cliriach y gall byd busnes a chymunedau eu deall.
- Darparu buddsoddiad ymlaen llaw er mwyn helpu i sicrhau bod mwy o brosiectau yn mynd yn eu blaen.
- Helpu cymunedau i berchenogi cynlluniau lleol a rhannu'r manteision sy'n deillio ohonynt.
- Diweddarau rheolau cynllunio a rheoliadau adeiladu.
- Defnyddio ei dylanwad gyda chyrrff yn y DU er mwyn helpu i ddatrys problemau sy'n ymwneud â seilwaith grid annigonol.

- Sicrhau bod mwy o'r manteision economaidd yn aros yng Nghymru er budd pobl Cymru, gan gynnwys casglu elw ynghyd mewn cronfa cyfoeth sofran newydd.

Rhodddwyd cyhoeddusrwydd eang i'r adroddiad yn y cyfryngau ac mae wedi esgor ar gryn drafod ynghylch yr hyn y gall Cymru ei wneud i symud ymlaen gyda datblygiadau ynni adnewyddadwy. Gobeithiwn mai hwn yw dechrau llawer o sgysiaid â rhanddeiliaid ynghylch y mater hwn ac edrychwn ymlaen at ddychwelyd at ein hargymhellion yn y dyfodol.

## Llifogydd: 2023/24

### Comisiynwyr Arweiniol:

Eurgain Powell ac Eluned Parrott

### Trosolwg o'r Prosiect

Fel y nodwyd y llynedd, mae Cytundeb Cydweithio 2021 yn nodi – *“byddwn yn gofyn i Gomisiwn Seilwaith Cenedlaethol Cymru asesu sut y gellir lleihau'r tebygolrwydd o lifogydd mewn cartrefi, busnesau a seilwaith ledled y wlad erbyn 2050.”*. Cafodd gwaith paratoi ei wneud gan y Comisiwn yn ystod gaeaf a gwanwyn 2022/23 er mwyn canolbwyntio ar y meysydd yn y sector hwn lle y byddai'r Comisiwn yn gwneud yr argymhellion mwyaf ystyrllon. Comisiynwyd Arup i'n helpu yn hyn o beth.



Ar ôl cynnal astudiaeth gwmpasu yn gynharach yn 2023, ysgrifennodd y Comisiwn<sup>39</sup> at Lywodraeth Cymru yn amlinellu ein cynlluniau o ran sut y byddem yn mynd ati i wneud y gwaith hwn. Mae ein gwaith cychwynnol yn cynnwys pedair ffrwd waith ymchwil sy'n cwmpasu'r canlynol:

- datblygu gweledigaeth ar gyfer rheoli perygl llifogydd;
- ystyried yr opsiynau ar gyfer ymatebion strategol a gofodol cydgysylltiedig i reoli llifogydd;
- yr adnoddau sydd eu hangen o ran cyllid a'r gweithlu;
- mesur a dadansoddi'r materion cynllunio defnydd tir sy'n gysylltiedig â llifogydd.

Amlinellir y rhain yn fanylach isod.

### Llywodraethu'r prosiect

Mae'r gwaith hwn yn cael ei oruchwyllo gan Grŵp Cynghori'r Prosiect sy'n cynnwys arbenigwyr ym meysydd rheoli llifogydd a seilwaith gyda ffocws ar Gymru. Rôl a diben y grŵp hwn yw cefnogi a bod yn gyfaill beirniadol i herio'r ymgynghorwyr sy'n gwneud y gwaith ymchwil ac ychwanegu gwerth at eu gwaith. Rydym yn ddiolchgar i aelodau Grŵp Cynghori'r Prosiect am roi o'u hamser er mwyn helpu i ddatblygu'r prosiect hwn.



## Aelodau'r Grŵp Cynghori Prosiectau

### Alan Netherwood

Prifysgol Caerdydd

### Andrew Stone

Cyngor Bwrdeistref Sirol Rhondda Cynon Taf

### Dominic Scott

Dŵr Cymru

### Ed Beard

Y Comisiwn Seilwaith Cenedlaethol (y DU)

### Ed Evans

Cymdeithas Contractwyr Peirianeg Sifil

### George Baker

JBA Consulting

### Gwenllian Roberts

Ofwat

### Jean-Francis Dulong

Cymdeithas Llywodraeth Leol Cymru

### Jeremy Parr

Cyfoeth Naturiol Cymru

### Owen Conry

Cyngor Bwrdeistref Sirol Conwy

### Richard Betts

Y Swyddfa Feteorolegol

### Roger Falconer

Prifysgol Caerdydd

### Roger Thomas

Gwasanaeth Tân Canolbarth a Gorllewin Cymru

### Clare Fernandes

Llywodraeth Cymru

### Hayley Warrens

Trafnidiaeth Cymru

### Jonathan Fudge

Llywodraeth Cymru

### Alex Hinshelwood

Network Rail

### Mark Hand

Cyngor Sir Fynwy

### **Ffrwd waith un: Gweledigaeth 2050 – Arup**

Diben y ffrwd waith hon yw gweithio gyda rhanddeiliaid, gwleidyddion a'r cyhoedd ar ddatblygu Gweledigaeth i Gymru yn 2050 lle mae cartrefi, busnesau a seilwaith yn fwy abl i wrthsefyll effeithiau llifogydd a chynnydd yn lefel y môr yn well ac addasu iddynt. Caiffy weledigaeth hon ei hategu gan gynllun gweithredu a fydd yn nodi camau gweithredu/argymhellion clir i sefydliadau er mwyn ei chyflawni ac adnodd addysgol i wella ein dealltwriaeth o heriau nawr ac yn y dyfodol, ynghyd â'r hyn sydd ei angen er mwyn sicrhau cydnerthedd lleol a chyflawni newid yn y dyfodol.

Y canlyniadau allweddol ar gyfer y ffrwd waith hon yw:

- Darparu Gweledigaeth a Rennir i Gymru 2050 a thu hwnt, lle mae cymunedau ymaddasol yn gallu gwrthsefyll effeithiau llifogydd a chodiad yn lefel y môr.
- Adeiladu ar y ddealltwriaeth o berygl llifogydd, yng nghyd-destun Cymru, a newid yn yr hinsawdd, o ystyried yr effeithiau cynyddol y byddwn yn eu gweld.
- Cynllun gweithredu, sy'n galluogi gweithredu ar y cyd ar draws cymunedau a sefydliadau, i gymryd camau tuag at sicrhau y gallant wrthsefyll llifogydd a risgiau hinsawdd cysylltiedig, a gwella eu gallu i adfer yn gyflymach.
- Derbyn cyfrifoldeb cyfunol i leihau effeithiau llifogydd, a chydweithio tuag at addasu i norm newydd.

### **Ffrwd waith dau: Ymatebion Strategol a Gofodol – JBA Consulting**

Diben y ffrwd waith hon yw adolygu'r prosesau presennol o gynllunio dalgylchoedd ac arferion gofodol/strategol eraill a geir ledled Cymru er mwyn dysgu'r gwersi o bartneriaethau presennol. Nod yr astudiaeth hon yw nodi rhwystrau a gwneud argymhellion ar sut y gellir eu goresgyn, gan ystyried strwythurau ac adnoddau ar gyfer galluogi gwaith partneriaeth strategol, integredig ar raddfa dalgylch/parth arfordirol.

Y cwestiynau ar gyfer y ffrwd waith hon yw:

- Pam nad oes mwy o waith partneriaeth/gwaith cynllunio dalgylchoedd/ arfordirol yn digwydd ledled Cymru?
- Lle mae'n digwydd ac yn gweithio?
- Sut y gellir sefydlu gwaith arfordirol/dalgylch i gyflawni canlyniadau hirdymor ac aml-fudd? e.e. gorwelion amser 100 mlynedd a'r gallu i wrthsefyll peryglon hinsawdd
- Beth sydd angen ei newid i ddatgloi cynllunio arfordirol/dalgylch effeithiol a gweithio mewn partneriaeth?



*Cyflwyno gwaith y Comisiwn ar lifogydd i Gymdeithas Llywodraeth Leol Cymru, Llandrindod*

### **Ffrwd waith tri: Adnoddau – Miller Research**

Diben y ffrwd waith hon yw gweithio gyda rhanddeiliaid i gwmpasu'r problemau presennol sy'n ymwneud â sicrhau adnoddau ar gyfer rheoli perygl llifogydd yng Nghymru. Mae hyn yn cynnwys y gweithlu a chyllid. Byddai hyn yn datblygu ymhellach waith a wnaed eisoes gan Bwyllgor Llifogydd ac Erydu Arfordirol Cymru.

Y negeseuon allweddol ar gyfer y ffrwd waith hon yw:

- Mae'r dull ymchwil yn seiliedig yn gyntaf ar nodi llinell sylfaen a'r sefyllfa bresennol o ran rolau, rhwymedigaethau statudol a'r prosesau presennol ar gyfer nodi risg a chyflawni prosiectau.
- Rydym am greu atebion arloesol i broblemau sefydlog, ond yn gyntaf mae angen inni feithrin dealltwriaeth gywir a manwl o rolau, tasgau a phrosesau pob rhanddeiliad. Rydym am annog proses ymgysylltu gyfannol a chyfranogol.
- Rydym yn ymwybodol mai adnoddau a chyllid yw dau o'r rhwystrau mwyaf i reoli perygl llifogydd yn effeithiol yn yr hirdymor ac, felly, rydym yn awyddus i archwilio'n effeithiol y problemau sy'n gysylltiedig â'r materion hyn.

- Yng nghyd-destun y rhwystrau hyn, rydym yn ystyried beth yw'r heriau a wynebir yn rheolaidd, yn ogystal â'r problemau hirdymor posibl. Yn yr ystyr hwn, ac er mwyn nodi atebion gwirioneddol arloesol, rydym am fod yn agored ein meddwl, yn uchelgeisiol ac yn greadigol

### **Ffrwd waith pedwar: Cynllunio Defnydd Tir – JBA Consulting**

Diben y ffrwd waith hon yw mesur problem llifogydd a chynllunio defnydd tir ac asesu agweddau yn y sector tuag at gydsynio datblygiadau newydd ar dir y nodwyd ei fod yn orlifdir. Bydd y ffrwd waith hon hefyd yn edrych ar yr angen i fonitro data cydsyniadau ac yn argymhell ffordd ymlaen ar y mater hwn.

Y cwestiynau allweddol ar gyfer y ffrwd waith hon yw:

- Faint o waith datblygu sydd wedi digwydd yn hanesyddol yn y gorlifdir?
- A yw gwaith datblygu mewn ardaloedd lle ceir perygl o lifogydd yn rhoi baich ychwanegol ar bwrs y wlad?
- Sut y gallwn fonitro prosesau cydsynio datblygiadau mewn ardaloedd lle ceir perygl o lifogydd yn well?
- Beth yw agweddau'r cyhoedd tuag at ddatblygu mewn ardaloedd lle ceir perygl o lifogydd?



## Gwrthsefyll y newid yn yr hinsawdd a risg i fodolaeth: 2024/25

### Comisiynwyr Arweiniol:

Helen Armstrong a Steve Brooks

### Trosolwg o'r Prosiect

Rydym wedi dechrau gwaith Blwyddyn 3 y Comisiwn drwy edrych ar y ffordd y mae effeithiau newid yn yr hinsawdd yn peri risg i seilwaith allweddol a'r ffordd rydym yn cyfathrebu â chymunedau y mae eu bodolaeth, felly, dan fygythiad. Yn 2025, rydym yn bwriadu llunio adroddiad a fydd yn gwneud argymhellion i Weinidogion Cymru ynglŷn â sut i helpu cyrff cyhoeddus i ymgysylltu â chymunedau a'r cyhoedd a'u cynnwys yn yr ymateb i'r bygythiadau hyn.

Rydym wedi comisiynu Cynnal Cymru i'n helpu i gwmpasu'r materion yn y maes hwn, gan siarad â rhanddeiliaid, dysgu am arferion presennol o Gymru, y DU a ledled y byd ac, yn y pen draw, i'n helpu i ganolbwyntio a nodi ein blaenoriaethau ar gyfer ymchwil yn 2024/25.

Er mwyn helpu'r gwaith hwn, yn ddiweddar gwnaethom gyhoeddi cais am dystiolaeth<sup>40</sup> er mwyn casglu gwybodaeth a sylwadau am gymunedau sy'n wynebu mwy o risg o lifogydd

amlach ac erydu arfordirol, tymereddau eithafol a chynyddol, gwyntoedd mawr, mell t a glaw; newidiadau i'r amgylchedd naturiol a achoswyd gan newid yn yr hinsawdd.

Nod y cais am dystiolaeth oedd:

- dod â gwybodaeth a thystiolaeth ynghyd am gymunedau sydd mewn perygl o risgiau hirdymor i'r hinsawdd.
- casglu syniadau, barn a safbwyntiau ynghylch y problemau seilwaith y mae cymunedau'n eu hwynebu a sut y gellid mynd i'r afael â nhw.
- casglu syniadau a safbwyntiau ynghylch y ffordd orau y gall cyrff cyhoeddus ymgysylltu â chymunedau.
- nodi rhanddeiliaid â diddordeb sydd eisoes yn gweithio yn y maes hwn.

Rydym hefyd am ddeall sut y gall newid yn yr hinsawdd effeithio ar unigolion a chymunedau gwahanol ac amrywiol mewn ffyrdd gwahanol a chlywed gan unigolion a grwpiau heb gynrychiolaeth ddigonol.

Rydym wrthi'n dadansoddi'r ymatebion rydym wedi'u cael ac edrychwn ymlaen at ddatblygu ein cam ymchwil, a fydd yn dechrau yn ystod Gwanwyn 2024.



# Myfyrdodau'r Comisiynwyr

Mae ein Comisiynwyr yn myfyrto ar eu blwyddyn lawn gyntaf yn y swydd ac yn edrych ar bethau sydd i ddod.

## Helen Armstrong



Eleni, rwyf wedi bod yn brysur yn mynd i'r afael â'r materion allweddol y mae seilwaith yn eu hwynebu yn sgil yr argyfwng hinsawdd a natur. Rydym wedi ymweld â lleoedd ledled Cymru mewn perthynas â'n prosiectau â blaenoriaeth, gan ddysgu am gapasiti ynni adnewyddadwy yng Nghymru a'n hymatebion i lifogydd; mae'r ymweliadau hyn wedi rhoi cyfle inni gyfarfod â rhanddeiliaid ac wedi llywio ein syniadaeth yn y meysydd hyn.

Rwyf wedi cefnogi'r Comisiynwr sy'n arwain y prosiectau hyn ac rwyf hefyd wedi bod yn annog ac yn helpu'r Comisiwn i ddefnyddio'r Nodau Datblygu Mewnol<sup>41</sup>. Fframwaith sgiliau a rhinweddau a gydnabyddir yn rhyngwladol yw hwn, sy'n ein helpu i feithrin y gallu mewnol i ddelio â'r amgylchedd cymhleth a heriol rydym ynddo. Gobeithio y gallwn ei hyrwyddo i ddiwydiant, y trydydd sector a'r llywodraeth, er mwyn gwella gwydnwch ac iechyd meddwl pawb sy'n gweithio yn y maes a'u hatal rhag ymlâdd yn llwyr.

Ynghyd â'm cydweithiwr Steve Brooks, rwyf wedi bod yn paratoui prosiect blwyddyn 3 y Comisiwn a fydd yn edrych ar yr effaith y mae newid yn yr hinsawdd yn ei chael ar ein seilwaith allweddol a'r ffordd rydym yn cyfathrebu ac yn ymgysylltu â chymunedau y mae eu bodolaeth yn cael ei bygwth gan effeithiau hinsawdd, gan gynnwys cynnydd yn lefel y môr, llifogydd, sychder ac achosion eraill o dywydd eithafol. Mae'r gwaith hwn hefyd yn berthnasol i'r cyhoedd gan y bydd ymateb i newid yn yr hinsawdd yn cael cryn effaith ar wariant cyhoeddus a phenderfyniadau buddsoddi yn y dyfodol. Bydd y prosiect yn chwilio am enghreifftiau o bob rhan o Gymru, yn genedlaethol o'r DU ac yn rhyngwladol er mwyn deall yr hyn sy'n gweithio a'r hyn nad yw'n gweithio ac ystyried ffyrdd arloesol a chreadigol o ymateb i'r heriau rydym yn eu hwynebu.

41. [www.innerdevelopmentgoals.org](http://www.innerdevelopmentgoals.org)

## Jen Baxter



Fel Is-gadeirydd y Comisiwn, eleni roedd yn bleser gennyf noddi lansio'r adroddiad ar ynni adnewyddadwy. Un o'r negeseuon allweddol o'r adroddiad y byddwn yn parhau i'w hyrwyddo drwy fy nghyfnod yn y swydd yw bod angen datblygu gweledigaeth glir ar gyfer ynni yng Nghymru. Beth y gallwn ddisgwyl ei weld yng Nghymru a sut y byddwn yn cyfleu ac yn cyflawni hyn? Heb y weledigaeth hon, bydd yn anodd i bobl Cymru chwarae rhan lawn yn y broses o gyflwyno seilwaith newydd.

Rwyf wedi mwynhau'r cyfleoedd sydd wedi dod i'm rhan eleni yn enwedig o ran ehangu fy ngwybodaeth am fioamrywiaeth a'r system gynllunio ynghyd â phroblem dragwyddol capasiti grid addas

sy'n cyflawni ein huchelgeisiau o ran ynni. Gobeithio y gallaf barhau i ddefnyddio'r sgiliau newydd hyn y tu hwnt i'r Comisiwn.

Yn y dyfodol, hoffwn weld mwy o seilwaith newydd yn cael ei gyflwyno ledled Cymru a byddwn yn parhau i weithio'n galed er mwyn creu amgylchedd sy'n hyrwyddo llif o seilwaith newydd sy'n barod ar gyfer newid yn yr hinsawdd. Mae ein byd yn newid ac er mwyn i Gymru gadw i fyny â'r newidiadau hyn rhaid inni symud y tu hwnt i bolisi a strategaeth a sicrhau bod seilwaith yn cael ei weithgynhyrchu a'i gyflwyno'n gyflymach a fydd, yn ei dro, yn dod â'i heriau ei hun i'r dirwedd ariannol bresennol.



## Steve Brooks



Bu'n flwyddyn lawn gyntaf brysur i'r comisiwn newydd, pan wnaethom geisio gydbwysu ein hadnoddau a'n sylw rhwng ein prosiectau amflwydd mwy o faint a rhai o'r darnau llai o waith sy'n ein galluogi i gynnal archwiliadau manwl cyflym o bynciau penodol.

Eleni, ynghyd â Helen Armstrong, rydym wedi bod yn gosod y sylfeini ar gyfer ein gwaith ar gyfleu bygythiadau hinsawdd i gymunedau sy'n wynebu risg. Mae'n bwnc eang iawn. Felly, ein blaenoriaeth gyntaf oedd cwmpasu'r materion allweddol, nodi rhanddeiliaid a phartion â diddordeb posibl a deall yn well sut mae angen ystyried ffactorau economaidd a chymdeithasol.

Ochr yn ochr â hyn, mae fy ngwaith dros y 12 mis diwethaf wedi canolbwyntio ar gynllunio. Gan weithio gyda'r Sefydliad Cynllunio Trefol Brenhinol (RTPI), cynhaliodd y Comisiwn ddau ddigwyddiad a ystyriodd i

ba raddau y mae agenda polisi wahanol yng Nghymru ar gyfer cynllunio tref, gwlad a gofodol wedi arwain at ganlyniadau gwahanol o'u cymharu â Lloegr. Mae'r Comisiwn hefyd wedi gofyn i Lywodraeth Cymru hwyluso ymarfer ymgysylltu ar y Bil Seilwaith (Cymru) er mwyn llywio'r broses o graffu ar y ddeddfwriaeth ddrafft gan un o bwyllgorau'r Senedd. Bu'n bosibl i David Clubb a minnau ymddangos gerbron y pwyllgor er mwyn rhoi adborth ar ganfyddiadau ein hymarfer ymgysylltu.

Bydd gwaith ar brosiect Blwyddyn 3 sy'n edrych ar sut i gyfleu bygythiadau hinsawdd i gymunedau sy'n wynebu risg bellach yn cynyddu. Felly, er bod y pwnc yn un anodd, edrychaf ymlaen at weithio gyda sefydliadau ledled Cymru er mwyn nodi'r ffordd orau y gallwn gynnwys cymunedau yn y gwaith o fynd i'r afael â'r her hollbwysig hon y mae Cymru yn ei hwynebu.

## David Clubb



Yn ystod y 12 mis diwethaf mae'r Comisiwn wedi dangos cymhwysedd wrth roi prosiectau ar waith ac wedi rhoi barn ystyriol ar amrywiaeth o bynciau, gan gynnwys bioamrywiaeth drefol a ffyrdd yng Nghymru. Mae diddordeb yn ein gweithgarwch yn cynyddu. Edrychwn ymlaen at barhau i ymgysylltu ag amrywiaeth eang o randdeiliaid er mwyn deall y problemau y mae cymunedau Cymru yn eu hwynebu'n well.

Rydym wedi gweithio'n fewnol i geisio datblygu fframwaith sy'n ein galluogi i ystyried sut y dylid ystyried safbwyntiau pobl a

fydd yn cael eu geni yn 2100. Er ein bod ymhell o fod yn gynnyrch gorffenedig, rydym yn falch o fod yn sefydliad sy'n galw am y fath feddwl hirdymor yn benodol ac yn gyson. Byddwn yn parhau i annog eraill i ymgorffori empathi a chyswllt â dinasyddion Cymru yn y dyfodol yn eu hystyriaethau a'u prosesau gwneud penderfyniadau eu hunain.

Rwy'n awyddus i ddangos y gwerth y mae'r Comisiwn wedi'i ddarparu o'n cyllid a pharhau i helpu i baratoi Cymru ar gyfer yr heriau a'r cyfleoedd y bydd ein seilwaith yn eu hwynebu ac yn eu cyflwyno yn y dyfodol.

## Aleena Khan



Yn ystod y flwyddyn ddiwethaf, rwyf wedi bod ar daith unigryw ledled Cymru gan edrych arni o safbwynt seilwaith. Dechreuodd fy antur yn y Comisiwn pan gefais fy mhenodi'n gydarweinydd, ochr yn ochr â Nick Tune, ar y prosiect ynni adnewyddadwy, y bwriadwyd iddo gyflwyno argymhellion radical er mwyn cyflymu'r broses o gyflawni nodau Llywodraeth Cymru o sicrhau allyriadau carbon sero net yng Nghymru erbyn 2050 drwy gyflwyno technolegau ynni adnewyddadwy.

I mi, un o lwyddiannau allweddol y prosiect oedd cymhwyso gwerthoedd a nodau'r Comisiwn yn ogystal â nodau a ffyrdd o weithio Deddf Llesiant Cenedlaethau'r Dyfodol, at bob agwedd arno. Sicrhodd hyn bod allbwn y prosiect wedi cwmpasu nodweddion

ehangach megis budd i'r gymuned, dyletswyddau economaidd-gymdeithasol a sicrhau bod penderfyniadau ynghylch cyflwyno seilwaith yn addas at y dyfodol, yn ogystal ag ymdrin â pholisi, yr amgylchedd ac economeg.

Fel y comisiynydd ifancaf, rwyf wedi teimlo pwysau fy nghyfrifoldeb, nid yn unig i gynrychioli barn fy nghymheiriaid heddiw ond hefyd barn cymheiriaid yn y dyfodol. Mae'r Comisiwn wedi hwyluso diwylliant gwaith iach a lywir gan gyfleoedd myfyrio mewnol ac mae'r Nodau Datblygu Mewnol wedi rhoi cyfle i'r Comisiynwyr weithio'n hyderus a sicrhau bod lle i wella'n barhaus.

Gyda hyn, edrychaf ymlaen at fy her nesaf yn y Comisiwn!

## Eluned Parrott



Wrth i'r Comisiwn ymgynefino â'i ffyrdd newydd o weithio, mae gwir ymdeimlad o frys ac awydd i weithredu'n gyflym o fewn y tîm. Y llynedd gwelwyd y cynnydd mwyaf erioed yn nymheredd yr aer a'r môr ac mae'n debygol iawn y bydd yn aeaf stormus hefyd. Mae'r gwaith rydym yn ei wneud ar liniaru'r perygl o lifogydd yn bwysig ar lefel strategol yn ogystal ag ar lefel ddynol iawn.

Daw llifogydd â diflastod llwyr i gymunedau, gan ddinistrio cartrefi, busnesau a bywydau. Mae hynny bob amser yn fy meddwl wrth inni ddatblygu'r prosiect hwn.

## Eurgain Powell



Bu fy mlwyddyn lawn gyntaf fel Comisiynydd yn ddiddorol a heriol. Cawsom gyfle i ymgysylltu ag amrywiaeth o sefydliadau a rhanddeiliaid ac rwyf wedi mwynhau ymweld â thair cornel Cymru (ar y trê) er mwyn trafod yr heriau a wynebir o ran seilwaith. Bu hefyd yn gyfle gwych i godi proffil y Comisiwn yn ogystal ag atgoffa rhanddeiliaid bod gennym gylch gwaith eithaf tynn ac adnoddau cyfyngedig i reoli eu disgwyliadau o ran beth y dylem fod yn ei wneud. Rwyf wedi mwynhau dod i adnabod y Comisiynwyr eraill a meithrin ein gwybodaeth a'n sgiliau mewn perthynas ag amrywiaeth o bynciau gan gynnwys bioamrywiaeth ac adeiladu gyda natur, Meddwl am y Dyfodol a meddwl hirdymor a defnyddio'r Nodau Datblygu Mewnol.

Fel un o'r Comisiynwyr arweiniol ar y prosiect Llifogydd, bu'n flwyddyn brysur! Rydym wedi sefydlu grŵp Cyngori'r Prosiect er mwyn rhoi cyngor ar y gwaith hwn a'n helpu i ymgymryd â cham Cwmpasu er mwyn deall yr heriau presennol yn well a sut y gallai'r Comisiwn ychwanegu gwerth. Wrth ystyried effeithiau hirdymor llifogydd a chynnydd yn lefel y môr ar bobl, cymunedau a seilwaith yng Nghymru, thema allweddol oedd yr angeni ddatblygu cydnherthedd a sut y gellid gwneud hyn. Ar hyn o bryd, rydym yn gweithio gyda thri sefydliad i ddatblygu gweledigaeth gadarnhaol ac ystyried rhwystrau presennol ac atebion ymarferol ac edrychaf ymlaen at ddod â'r cyfan at ei gilydd yn ein hadroddiad y flwyddyn nesaf.

## Nick Tune



Fel cydarweinydd, ochr yn ochr ag Aleena Khan, o'r prosiect Ynni Adnewyddadwy dros y 12 mis diwethaf, rwyf wedi cael fy ysbrydoli gan ymroddiad diwyro unigolion sy'n rhychwantu gwahanol gymunedau ac arweinwyr busnes yn y weledigaeth a rennir ganddynt i weld Cymru yn pontio i wlad sydd ond yn defnyddio ffynonellau ynni adnewyddadwy. Mae'r penderfyniad a ddangosir gan lawer i sicrhau y sefydlir seilwaith ynni carbon niwtral sy'n sicrhau manteision gwirioneddol i bobl Cymru, boed hynny drwy filiau ynni mwy fforddiadwy, mwy o gyfleoedd i fusnesau neu lai o effaith ar newid yn yr hinsawdd, hefyd wedi creu argraff arnaf.

Er y gallai rhai o'n hargymhellion beri heriau i Lywodraeth Cymru, mae'n hanfodol cydnabod ein bod yng nghanol argyfwng hinsawdd ac na fydd dulliau gweithredu confensiynol yn gwneud y tro mwyach.

Ar nodyn personol, rwyf wedi cael y fraint o gydweithio gyda'm cydgomisiynwyr, sydd wedi fy nghroesawu a dangos ymrwymiad llwyr i wella seilwaith i bobl Cymru, gyda ffocws penodol ar lesiant cenedlaethau'r dyfodol.

Rwy'n gwbl argyhoeddedig bod ein hymdrechion ar y cyd yn llywio'r ddeialog ynglŷn â beth a ddylai seilwaith cynaliadwy fod yng Nghymru a sut y dylid ei roi ar waith yn effeithiol.

# Ymgysylltu/Adnoddau



Gallwch anfon e-bost atom yn [ComisiwnSeilwaithCenedlaetholCymru@llyw.cymru](mailto:ComisiwnSeilwaithCenedlaetholCymru@llyw.cymru)



Gallwch ffonio'r Ysgrifenyddiaeth ar **0300 025 5200/5040**.



Gallwch edrych ar ein tudalen [LinkedIn](#).

Rydym yn cadw cofrestr o'n gwaith ymgysylltu:

<https://nationalinfrastructurecommission.wales/cy/amdano/>

Gellir gweld ein Llythyr Cylch Gwaith newydd yma:

[https://llyw.cymru/llythyr-cylch-gwaith-ar-gyfer-comisiwn-seilwaith-cenedlaethol-cymru?\\_ga=2.93060381.1453044680.1666796284-1625483846.1638374416](https://llyw.cymru/llythyr-cylch-gwaith-ar-gyfer-comisiwn-seilwaith-cenedlaethol-cymru?_ga=2.93060381.1453044680.1666796284-1625483846.1638374416)

Gellir gweld ein Cylch Gorchwyl diweddaraf yma:

[https://llyw.cymru/comisiwn-seilwaith-cenedlaethol-cymru/cylch-gorchwyl?\\_ga=2.93060381.1453044680.1666796284-1625483846.1638374416](https://llyw.cymru/comisiwn-seilwaith-cenedlaethol-cymru/cylch-gorchwyl?_ga=2.93060381.1453044680.1666796284-1625483846.1638374416)

Gellir gweld ein cofrestr buddiannau yma:

[https://llyw.cymru/comisiynwyr-comisiwn-seilwaith-cenedlaethol-cymru-cofrestr-o-fuddiannau?\\_ga=2.172612899.1453044680.1666796284-1625483846.1638374416](https://llyw.cymru/comisiynwyr-comisiwn-seilwaith-cenedlaethol-cymru-cofrestr-o-fuddiannau?_ga=2.172612899.1453044680.1666796284-1625483846.1638374416)

Gellir gweld nodiadau ein cyfarfodydd yma:

[https://llyw.cymru/cyhoeddiadau?keywords=&All\\_=All&field\\_external\\_organisations%5B5328%5D=5328&publication\\_type%5B8%5D=8&published\\_after=&published\\_before=&\\_ga=2.133206670.1453044680.1666796284-1625483846.1638374416](https://llyw.cymru/cyhoeddiadau?keywords=&All_=All&field_external_organisations%5B5328%5D=5328&publication_type%5B8%5D=8&published_after=&published_before=&_ga=2.133206670.1453044680.1666796284-1625483846.1638374416)

## Response to Welsh Government Draft Budget 2024-25

Date: Fri 19<sup>th</sup> January 2024

### Summary

This is a high-level response to headline figures published for the Welsh Government's Draft Budget for 2024/25. We submitted a [pre-scrutiny paper](#) to the Finance Committee too.

As always, we need to reiterate the difficulty of enabling civil society's scrutiny of budgets when released over the Christmas break; we appreciate that this is not fully within the Welsh Government's control, but the departmental papers that inform the Senedd committees' scrutiny of Ministers – i.e. the [evidence papers](#) that accompanied the Rural Affairs & Economy Ministers on 18<sup>th</sup> Jan – are hugely valuable to enabling third sector input into changes. It would be helpful for these to be published earlier, so that meaningful input is more easily obtained within the budget setting process.

Nature restoration for all of Wales – including reviving the most important and vulnerable sites – could be achieved over the next decade with just £158m of additional funding annually. We outlined this in our ['Pathways to 2030' report](#), with full costings in the [expanded report available here](#) (Tables 2 and 3, p17 – 18). This is a small amount compared to what is spent in other sectors, but unfortunately, in a period of austerity and widespread cuts, we fear this will be forgotten as something that Welsh Ministers consider we can 'no longer afford'. What we cannot afford to do, is to let our habitats decline, our species go extinct and for our clean water, clean air and healthy soils to linger as no longer a government priority. And we must not forget the commitments we made at COP 15 to meet protecting and restoring 30% of our nature by 2030.

The cheapest path to a nature-rich future is the one that we take today, not the one that we lose and have to scramble to find our way back to, 20 years later.



## Overall year-on-year changes on environment-related spending

The Climate Change MEG has seen a £28.3m addition to revenue; the Rural Affairs MEG as seen a £73.6m cut to revenue.

In terms of capital, the Climate Change MEG's capital has been cut by £60.3m and the Rural Affairs capital increased by £23m (to around £60m overall). With a lot of reprofiling of budgets, to shore up gaps in inflation, this is difficult to track. However, we welcome that decarbonisation is still a priority in capital budgets; for example, the £20m allocation to develop a Further and Higher Education Decarbonisation Scheme to modernise infrastructure in line with net zero targets.

On the face of it – at least how changes have been presented in the [Budget Narrative](#) document – we do note some particular nature-related areas highlighted. For example, there is a £500,000 decrease to the flood risk management budget line. Whilst the Welsh Government assures that they will “carefully monitor the impacts to our flood risk management preparedness and response” following this, it does show that budget pressures are high enough that we may not have funding available for coping with unexpectedly detrimental and dramatic weather changes. A resilient Wales is one that has resourcing for preventative nature-based flooding solutions and, ideally, short term funding available to help remedy negative impacts to communities when it does have an impact on homes, businesses and communities.

£2.7m of revenue and £1m of capital has been modified from previous Forestry programmes and their delivery ‘reprofiled’ into the National Forest. Details on this would be welcome, in terms of if and how that money will be used differently. But ultimately, tree-planting – in the right place and under the right conditions – is one of our best tools in tackling carbon capture, flooding and providing natural habitat for broad ranges of species. It’s important that the impetus and available funding is not lost, so we don’t lose pace in meeting tree-planting targets.

## Nature-related spending

It is outlined that £1.5m has been cut from the Biodiversity, Evidence and Plant Health BEL, which seems to be the BEL the [Nature Networks Programme](#) is resourced from. This is an extremely useful fund and will be vital to meeting our biodiversity

commitments from COP 15; in our [pre-budget paper](#) to the Finance Committee, we emphasised the Nature Networks Fund as the best available opportunity to reverse the nature crisis in Wales, particularly in the way it enables large-scale partnerships. This is reflected in there being three times the amount of Expressions of Interest as was available to be allocated from the last funding round (more information on the hyperlink in our previous paper, above).

However, as feared, the Budget Narrative does point out that the Nature Networks programme is expecting a cut next year, stating that “investment [is] to continue next year, albeit at a smaller scale”. Whilst we don’t expect our sector to be exempt from the cross-portfolio wholesale cuts that had to take place this year, it is important to highlight that programmes that we know are value for money, high in demand and creating improved and more resilient sites, are still facing cuts. We would welcome clarity on where this sits in the BEL lines and how much is expected to be available for this fund.

The [Budget Narrative](#) also outlines how £250,000 has been released (i.e. cut and put somewhere else, we presume) from marine projects, £250,000 from air quality and £700k from coal tip safety spend. More information on which projects or schemes will be affected by this would greatly help us monitor what kind of impact it will have. This is mentioned in the same paragraph (para 89, page 39) as the Nature Networks Fund, so it seems that money might be available for bidding in future rounds. It’s regrettable if we have to take ‘money for nature’ from one area to another, particularly when there are broader safety concerns when it comes to coal tips (and their [broad potential to become havens for nature](#)).

In other nature-related funding, we do welcome that Local Places for Nature has gone from £16.7m in 23/24 to £19.7m in 24/25. This small increase likely has been decided upon to keep up with inflationary pressures. It’s a very well received fund, spreading smaller amounts of money to local organisations, and is a good way to encourage and incentivise projects that improve urban and park green spaces and infrastructure, as well as involve communities as much as possible.

The BEL lines feeding into the theme of ‘Developing and managing Welsh Marine, fisheries and aquaculture including the enforcement of Welsh Fisheries’ show a

£1.565m cut, with £1m from 'Fisheries' and £565,000 from 'Fisheries Schemes', resulting in a total of zero for that BEL for 2024-25. We're unsure what this would impact and if this is just a moving around of funds. It would be helpful to know if changes here reflect anything from the ongoing NRW project for [Assessing Welsh Fisheries Activities in MPAs](#).

## **Funding Natural Resources Wales**

The Draft Budget appears to indicate an increase in resource for Natural Resources Wales (NRW), which would be welcome, as we have repeatedly pointed out that NRW's critical nature conservation functions are inadequately resourced. We understand that this NRW's current budget for [Land Management Agreements](#) (i.e. section 16 agreements under the Environment Act 2016) – which support appropriate management of SSSIs and other land – has been fully deployed; this means that some existing s16 agreements are not being renewed, and there appears no possibility of establishing agreements for new areas.

While it is positive that NRW has had sufficient capacity to allocate its whole budget in this area, the stark reality is that the budget is too small. Given the uncertainty about the Nature Networks Programme (as outlined above), and the substantial reduction in rural affairs spending (as we should acknowledge that Glastir agreements have been an alternative mechanism to support SSSI management), we are gravely concerned about a potentially widening funding gap for protected sites.

This is in direct conflict with the Welsh Government's commitment to deliver the '30 by 30' target as set out under the Biodiversity Deep Dive. If NRW's budget is indeed increasing, we urge the Welsh Government to ensure that some of this increase will be channelled into critical nature conservation functions, such as Land Management (s16) Agreements.

## **Skills for Nature**

Whilst decarbonisation skills are raised more frequently, skills in restoring nature are also in just as much need as prioritising in our economic planning. Recent consultations from Welsh Government on 'Net Zero Skills' barely mention nature at all. We do need a lot of people and development funding for energy efficiency,

renewable energy and public transport, in order to reduce reliance on petrol, but this is a dual climate and nature crisis.

CIEEM – the Chartered Institute for ecologists – has published the '[Vocational Pathways into Ecology and Environmental Management](#)' report. This emphasises the skills crisis we are seeing in the environment sector, especially for planning departments and ecological assessments required when doing large-scale restoration projects. For example, peat bog restoration, planting new woodlands, nature-based flooding solutions and the best ways to 'greenify' urban, built-up areas, let alone advising farms. Their [Green Jobs for Nature](#) website also helps people to find roles and navigate the sector's recruitment landscape.

Natural Resources Wales – during the height of the Covid-19 pandemic – led the [Green Recovery Task Force](#) from May 2020, which looked at the concept of a Nature Service for Wales to tackle this. Several WEL members were involved, and in the final [Task & Finish Group report](#), a Delivery Partnership was tasked with supporting the 'Nature Service Wales' proposal. A [website has been established](#) and the First Minister told [Plenary](#), on 11<sup>th</sup> July 2023 (para 30), that,

"We've provided funding already for the scoping phase, and that scoping phase involved the design and development of a business case for longer term funding for the scheme. That business case has a number of strands within it, including delivering that Nature Service for Wales and, indeed, drawing on the experience of the Valleys Regional Park nature service demonstrator [...]. We're committed to taking all that forward."

We would find it very helpful to the committees to follow up on if and where this would appear within budget documents, particularly as nature and skills are cross-portfolio Ministerial areas.

We have seen [reports](#) that apprenticeships are being cut as well, and are unsure whether the Welsh Government still intends to take this forward, at a time when budgets are less constrained. It is crucial that we train the workforce for the future, as flooding events increase and climate change create more fluctuating crises for

nature. We need the next generation to be equipped to tackle the management of them.

If we want to empower a generation to tackle the nature and climate crisis, we need real investment in the skills required. A meaningful transition to a net zero and 'greener' future necessitates it, and we're disappointed if a key recommendation from the Task & Finish Group has been left behind.

## Rural Affairs budget

On Rural Affairs budgets, it appears it's taken the most significant cut within one MEG in order to continue to adequately resources frontline services. As the Finance Minister outlined, in her [initial scrutiny session](#):

*"Farmers told us that their number one priority was that we maintained our commitments in respect of the basic payment scheme. That's a really significant amount of money that goes into the pockets of farmers to help them do the important work that they do. The Minister for Rural Affairs was really, really clear that she wanted to keep that promise as well, so that was the area that was protected within that budget.*

*It did mean, though, some other difficult choices [...] So, she will be releasing £40 million from the rural investment scheme funds. She'll be saying more as we approach the new financial year about the schemes that she will put in place and provide more detail, but there will still be £60 million available for that work to support rural communities."*

Since then, in the Rural Affairs Department's [evidence paper](#) (published on Monday 15<sup>th</sup> January), has confirmed more detail on this. The revenue side of the Rural Investment Schemes BEL is £46.139m and the capital side is £53m; it appears that £23m has been moved directly from the revenue to capital within that BEL. We think this is also the BEL where the Habitat Wales programme sits; it would be extremely helpful to see a breakdown of Rural Investment Schemes, particularly followed up on later in the year, to see how much ended up being awarded versus was applied for. As, just because funding is available, doesn't mean it will all be taken up and allocated.

The Budget Narrative explains that “the changes in the Rural Affairs portfolio are focused on the support available to prepare farmers and the supply chain for SFS. These are necessary to minimise the impact on the wider budget.” We agree that the focus needs to be on helping farmers transition and prepare for the Sustainable Farming Scheme (SFS); it’s important however that this preparation includes direct engagement with the sector so Welsh Government know what support and advice is most needed. This is an investment in its success; we have continually highlighted the need for pilots and assurance on where farmers can go for affordable, trusted and quality advice and training. This is critical to improving environmental delivery and productivity. We do not want to see cuts set a precedent for how advice and support is funded in the SFS from 2025, when it finally starts up.

She highlighted that the Rural Affairs budget on the promotion of Welsh food and drink also had to be cut to protect frontline services. Looking at the BEL lines, it looks to be a £2.26m cut to the ‘Promoting Welsh Food & Industry Development’. We would agree that, whilst a shame to need to, promotional budgets like that are more appropriate to cut than actual financial support for sustainable food production. But Ministers need to keep an eye on the horizon and create a pathway to transition the whole sector, in an informed way, to farming in ways that best ensure future resilience in our environment, our food and the ecosystems on which food production depends.

### **Transitional support to the Sustainable Farming Scheme, including provision for agri-environment schemes (i.e. Habitat Wales & organic support)**

Until budgets are confirmed for the future Sustainable Farming Scheme (SFS), it is important to give reassurances to farmers so they can plan ahead, so we welcome the Basic Payment scheme being maintained at £238m for 2024. Whilst Habitat Wales has been introduced as a bridge between Glastir and the future SFS, we [remain](#) concerned at payments being 45% lower than Glastir and it does not help uncertainty, particularly for farmers previously reliant on Glastir contracts that are now facing tremendously difficult decisions about how they go forward and how long they have to wait for multi-year funding certainty.

The Rural Affairs Minister did commit to organic farming support in [late 2023](#) (para 114). Although the final announcement wasn't [published](#) until Wednesday 17<sup>th</sup>, we very much welcome the Welsh Government's recognition that the sustainable land management practices employed on organic farms in Wales will undoubtedly have benefitted local ecology, most often in areas vulnerable to biodiversity loss. We appreciate that Ministers are facing unprecedented financial constraints – and that this looks to be sourced from final allocations of RDP funds ([written statement](#) and [press release](#)) – it is welcome that organic farming still features as a model worth supporting. But we regret that, for many in the organic sector, this long-anticipated announcement arrived after Christmas, following the expiry of Glastir Organic contracts.

It's a point worth repeating, even if it's easier said than done; farmers need multi-year funding commitments and certainty over what eligibility criteria there will be, in order to plan ahead for their businesses.

### **Agricultural pollution - additional spend**

The Budget Narrative sets out that £20m has been set to support the implementation of the agricultural pollution regulations; given the 12-month trial of the new Enhanced Nutrient Management Approach, it's important this is evaluated carefully. We still want to see a stronger approach – as has been [outlined in our December 2023 briefing](#) – but if enforcement and advice is not adequately resourced, they will not work as effectively. It's not clear where the £20m falls in the BEL lines so clarity from Ministers would be welcome there. The Rural Affairs paper indicates that £2.55m will go to NRW via a service level agreement on enforcing the regulations. It seems that the rest of the £20m is likely within the Rural Investment Scheme BEL. We would welcome clearer communication on how this is planned to be spent and by who (i.e. how much from NRW budgets and how much from Welsh Government budgets).

Cleaning up pollution is extremely expensive – on multiple fronts, including in terms of organisational oversight, physical action and investigation, voluntary initiatives to tackle said pollution (i.e. litter picks, in other scenarios) and the almost incalculable damage that takes place to nature from bad pollution incidents. One incident can wipe out a whole generation of fish. This is an area where spending should be

focused on preventing incidents, rather than cleaning, as it is far more cost effective to prevent than to enforce, investigate and remedy.

## **Circular economy**

The Budget Narrative notes that £3m for Resource Efficiency and Circular Economy budgets will be released and instead used to support repair and reuse hubs. Repair hubs are extremely valuable in transitioning communities to reuse and repair, rather than single-use economies or disposing of items that still have some use left in them, if people could easily access a repair.

We welcome that ‘delivery of EPR reforms will transfer some of the costs of waste services to producers’, as this is in line with a ‘polluter pays’ principle.

## **For more information**

If you would like to follow up on any issues raised here with someone in the Wales Environment Link network, please email [liz@waleslink.org](mailto:liz@waleslink.org)



Wales Environment Link (WEL) is a network of environmental, countryside and heritage Non-Governmental Organisations in Wales. WEL is a respected intermediary body connecting the government and the environmental NGO sector. Our vision is a thriving Welsh environment for future generations.

This paper represents the consensus view of a group of WEL members working in this specialist area. Members may also produce information individually in order to raise more detailed issues that are important to their particular organisation.



Swyddfa Caerdydd  
Tramshed Tech  
Uned D, Stryd Pendyris Caerdydd CF11 6BH  
F: 07498 228066 | E: enquiry@waleslink.org  
Trydar: @WalesLink

Cardiff Office  
Tramshed Tech  
Unit D, Pendyris Street, Cardiff CF11 6BH  
T: 07498 228066 | E: enquiry@waleslink.org  
Twitter: @WalesLink

[www.waleslink.org](http://www.waleslink.org)

Tudalen y pecyn 57

## Eitem 3.2

**WcVA**  
**CgGC**

Cyngor Gweithredu Gwirfoddol Cymru,  
Un Rhodfa'r Gamlas, Heol Dumballs,  
Caerdydd, CF10 5BF

Wales Council for Voluntary Action,  
One Canal Parade, Dumballs Road,  
Cardiff, CF10 5BF

**Ffôn** | Tel: 0300 111 0124

**Ebost** | Email: [help@wcva.cymru](mailto:help@wcva.cymru)

[www.wcva.cymru](http://www.wcva.cymru)

Y Gweinidog Newid Hinsawdd  
Llywodraeth Cymru  
5<sup>ed</sup> Llawr  
Tŷ Hywel  
Bae Caerdydd  
CF99 1NA

### **Terfynu'r cyllid newydd o dan Gynllun Cymunedau y Dreth Gwarediadau Tirlenwi**

Annwyl Weinidog,

Ysgrifennwn atoch i amlygu ein pryderon sylweddol ynghylch y penderfyniad unochrog i roi'r gorau i ddyfarnu cyllid newydd o dan Gynllun Cymunedau y Dreth Gwarediadau Tirlenwi (LDTCS).

Er ein bod yn cydnabod y pwysau ariannol sylweddol sydd ar ysgwyddau Llywodraeth Cymru, gofynnwn i chi ailystyried y penderfyniad hwn yn sgil cyddestun unigryw'r LDTCS a'i effaith ar draws y llywodraeth. Mae'r Cynllun yn rhan annatod o Ddeddf Treth Gwarediadau Tirlenwi (Cymru) 2017. Gwnaeth ei gynnwys yn y Ddeddf o'r cychwyn cyntaf chwarae rhan allweddol yn yr ymdrech i basio'r ddeddfwriaeth. Mae datgysylltu'r Cynllun o'r Dreth Gwarediadau Tirlenwi yn gosod cysail pryderus ar gyfer ymrwymadau sydd wedi'u gwneud yn Neddfau eraill Senedd Cymru.

Mae'r LDTCS yn cael adenillion uchel, cyson o fuddsoddi, gyda £7.50 o elw ar bob £1 a gaiff ei wario. Mae hyn yn cynnwys creu diogelwch o ran swyddi a'i allu fel

Byddem wrth ein boddau o glywed gennych yn Gymraeg neu'n Saesneg. Ymatebwn bob amser yn eich dewis iaith a chewch yr un gwasanaeth gennym ni waeth a ydych yn cysylltu yn Gymraeg neu'n Saesneg.

We'd love to hear from you in Welsh or English. We'll always respond to you in your preferred language and you'll get the same service from us whether you contact us in Welsh or English.

Tudalen y pecyn 58





Cyngor Gweithredu Gwirfoddol Cymru  
Wales Council for Voluntary Action

Ffôn | Tel: 0300 111 0124

Ebost | Email: [help@wcva.cymru](mailto:help@wcva.cymru)

[www.wcva.cymru](http://www.wcva.cymru)

adnodd gwerthfawr iawn i hybu cydraddoldeb a chynhwysiant mewn cymunedau lleol.

Diben y Cynllun yw digolledu cymunedau sy'n cael eu heffeithio'n niweidiol gan safleoedd tirlenwi cyfagos a chyfrannu at addewid Llywodraeth Cymru i fynd i'r afael â'r argyfyngau o ran yr hinsawdd a natur. Mae'r model dosbarthu a gyd-gynhyrchwyd wedi grymuso cymunedau i wella eu hamgylchedd lleol a threchu heriau bioamrywiaeth lleol.

Trwy'r LDTCS, mae buddsoddiadau cymunedol bach yn cyflwyno buddion hirdymor arwyddocaol ar draws ymrwymadau allweddol y Rhaglen Lywodraethu. Mae'r blaenoriaethau hyn yn croesi portffolios ac yn cynnwys:

- Mynd i'r afael â'r argyfwng newid hinsawdd (38 o brosiectau)
- Mynd i'r afael â'r argyfyngau bioamrywiaeth a natur (77 o brosiectau)<sup>i</sup>
- Datblygu strategaeth fwyd ar gyfer Cymru (14 o brosiectau)<sup>ii</sup>
- Gwella mannau gwyrdd (86 o brosiectau)
- Cefnogi hybiau ailddefnyddio a thrwsio (21 o brosiectau)<sup>iii</sup>
- Cefnogi partneriaethau cryf â mudiadau gwirfoddol (189 o brosiectau)
- Cynorthwyo cymunedau i greu coetiroedd newydd a chysylltu cynefinoedd (11 prosiect)
- Cefnogi cynlluniau menter gymdeithasol fel cynlluniau trwsio a chynnal a chadw beiciau (22 o brosiectau)
- Cefnogi presgripsiynu cymdeithasol er mwyn trechu ynysu (89 o brosiectau)

Uchelgais Llywodraeth Cymru yw cael Cymru fwy gwyrdd, teg a ffyniannus. Mae'r LDTCS yn adnodd allweddol i wireddu hyn, fel y'i cydnabuwyd gan Weinidogion lawer gwaith.<sup>iv</sup>

Gwnaeth adolygiad annibynnol<sup>v</sup> a gomisiynwyd gan Lywodraeth Cymru yn 2022 argymhell parhau â'r Cynllun oherwydd ei 'rôl gref a chadarnhaol wrth rymuso cymunedau trwy wneud mudiadau cymunedol yn gymwys am gyllid, y cyfraniad at flaenoriaethau Llywodraeth Cymru mae wedi'i ddangos hyd yma, a'r gwerth am arian mae wedi'i ddangos.' Canfu dadansoddiad yr adolygiad o werth am arian bod buddion yr LDTCS yn drech na'r costau o bell ffordd.



Cyngor Gweithredu Gwirfoddol Cymru  
Wales Council for Voluntary Action

**Ffôn** | Tel: 0300 111 0124

**Ebost** | Email: [help@wcva.cymru](mailto:help@wcva.cymru)

[www.wcva.cymru](http://www.wcva.cymru)

O fewn y cyfnod adolygu, canfu'r gwerthuswyr y canlynol:

- cyfanswm y gwariant a ddyrannwyd i brosiectau oedd £4.64 miliwn, a chyfanswm y costau gweinyddol oedd £300,000 (£100,000 y flwyddyn)
- cafodd cyfanswm o £9.13 miliwn o gyllid cyfatebol ei sicrhau gan brosiectau a gyllidwyd gan yr LDTCS
- gwnaeth 107 o'r 112 o brosiectau a gyllidwyd gael gafael ar gyllid ychwanegol (mewn nwyddau neu arian) i ategu'r grantiau LDTCS a ddyfarnwyd

Y budd a gyflwynwyd gan y Cynllun rhwng Mai 2018 a Mehefin 2021 oedd tua £37.3 miliwn, a hynny ar sail pennu gwerth ariannol dim ond wyth o'i ddangosyddion perfformiad allweddol (KPIs) (arbedion nwyon tŷ gwydr, incwm a gynhyrchwyd, swyddi a grëwyd, arbedion cost rhagamcanol, ymwelwyr a ddenwyd, gwastraff a arallgyfeiriwyd o safleoedd tirlenwi, gwastraff a ailgylchwyd a choed brodorol a blannwyd).

Mae'n syfrdanol meddwl y gallai Cymru, y genedl gyntaf yn y byd i ddatgan argyfwng hinsawdd yn 2019, fod yn ddidoledig o'r DU drwy derfynu'r LDTCS tra bod yr Alban,<sup>vi</sup> Lloegr a Gogledd Iwerddon<sup>vii</sup> yn parhau i fod yn ymrwymedig i'w fersiynau priodol o'r Cynllun.

Mae prosiectau'r LDTCS yn helpu i adeiladu Cymru wydn, iachach sy'n gyfrifol ar lefel fyd-eang, Cymru o gymunedau cydlynus, fel y dychmygwyd yn Neddf Llesiant Cenedlaethau'r Dyfodol (Cymru) 2015.<sup>viii</sup> Mae'r Cynllun yn cynrychioli ffordd ddiriaethol i Lywodraeth Cymru gymryd camau ymarferol i greu'r Cymru rydym yn gobeithio ei gweld yn y dyfodol.

Mae ethos partneriaeth, traws-sector yr LDTCS yn dwyn cymunedau, y sector cyhoeddus a'r sector preifat ynghyd, gan fynd i'r afael ag anghenion cymunedol drwy atal a chydweithio, a thrwy leihau dyblygu. Mae gwarchod y ffordd hon o weithio a chefnogi cydberthnasau presennol yn hanfodol yn yr hinsawdd economaidd sydd ohoni.<sup>ix</sup>

**Gan ystyried y dadleuon a gyflwynir uchod, hoffem wneud y ceisiadau canlynol:**

## Tudalen y pecyn 60



Cyngor Gweithredu Gwirfoddol Cymru  
Wales Council for Voluntary Action

Ffôn | Tel: 0300 111 0124

Ebost | Email: [help@wcva.cymru](mailto:help@wcva.cymru)

[www.wcva.cymru](http://www.wcva.cymru)

- 1. A allai'r Gweinidog ailystyried ei phenderfyniad i stopio dyfarnu grantiau newydd o dan yr LDTCS?**
- 2. A allai'r Gweinidog gyhoeddi'r asesiad effaith a gynhaliwyd fel rhan o'r broses benderfynu i stopio dyfarnu grantiau newydd o dan yr LDTCS?**
- 3. A allai'r Gweinidog gyhoeddi'r asesiadau effaith a lywiodd ei phenderfyniad i barhau i gyllido meysydd gweithgarwch tebyg yn hytrach na'r LDTCS?**

Edrychwn ymlaen at eich ymateb ac at weithio gyda chi a'ch swyddogion i fynd i'r afael â'r mater hwn.

Rydym hefyd wedi cyflwyno copi o'r llythyr hwn i'r Gweinidog Cyllid a Llywodraeth Leol, y Gweinidog Cyfiawnder Cymdeithasol a'r Prif Chwip ac i Gomisiynydd Cenedlaethau'r Dyfodol Cymru.

Cofion cynnes,

**Ruth Marks**

Prif Weithredwr

Cyngor Gweithredu Gwirfoddol Cymru

---

<sup>i</sup> Mae enghreifftiau'n cynnwys: [Cyngor Cymuned Gresffordd: Adfer Cynefin Llyn Gresffordd](#), sy'n gwella bioamrywiaeth, yn gwella manau gwyrdd ac yn adfer cynefinoedd naturiol; [Cyswllt Celf: Anturiaethau mewn Natur](#), sy'n gwarchod bioamrywiaeth leol ac yn cynyddu dealltwriaeth y cyhoedd o effeithiau llygredd, newid yn yr hinsawdd, rhywogaethau a cholli cynefinoedd; [Tir Gwyllt](#), sy'n gwella manau gwyrdd a chynefinoedd ar gyfer bywyd gwyllt, yn cynnig cyfleoedd gwirfoddoli ar thema bywyd gwyllt, ac yn cynnal digwyddiadau cymunedol, diwrnodau hyfforddi a gweithgareddau; [Gweithredu Hinsawdd Caerffili: Coedwig Fach Caerffili](#), sy'n cefnogi cymunedau i greu coetiroedd newydd ac yn gwella bioamrywiaeth; ac [Owrtyn Gŵyr: Prosiect Bywyd Gwyllt Owrtyn](#), sy'n hybu bioamrywiaeth ac yn cynnig cyfleoedd gwirfoddoli bywyd gwyllt.

<sup>ii</sup> Mae enghreifftiau'n cynnwys: [Pantri Cymru San Silyn – Bae Colwyn](#), sy'n lleihau gwastraff bwyd, yn rhoi terfyn ar ddibyniaeth ar fwyd ac yn mynd i'r afael â thlodi bwyd; a [Foothold Cymru: Yn Gall gyda Gwastraff](#), sy'n lleihau gwastraff bwyd ac yn cynnal canolfan fwyd a arweinir gan y gymuned gyda gardd gymunedol.



Cyngor Gweithredu Gwirfoddol Cymru  
Wales Council for Voluntary Action

Ffôn | Tel: 0300 111 0124

Ebost | Email: [help@wcva.cymru](mailto:help@wcva.cymru)

[www.wcva.cymru](http://www.wcva.cymru)

- 
- iii Mae enghreifftiau'n cynnwys: [Foothold Cymru: Hyb Diwastraff](#), sy'n lleihau gwastraff ac sy'n canolbwyntio ar ailgylchu, aildefnyddio ac atgyweirio; [Caffi Trwsio Cymru](#), sy'n brosiect o bwys cenedlaethol; [Asiantaeth Cyflogaeth â Chymorth Elite: Gwasarn Anifeiliaid Eco](#), sy'n hyrwyddo ailgylchu a lleihau gwastraff ac arferion busnes cynaliadwy; a [Smile Plastics: Ocean Plastics to Fantastic](#), sy'n lleihau gwastraff y cefnforoedd trwy ailgylchu.
- iv Mae enghreifftiau'n cynnwys: [Rebecca Evans AS, y Gweinidog Cyllid a'r Trefnydd, yn ymweld â Phafiliwn Grange](#), Hydref 2019; [datganiad i'r wasg Llywodraeth Cymru am Rd3 o'r LDTCS](#), Ionawr 2020; [Rebecca Evans AS, y Gweinidog dros Gyllid a Llywodraeth Leol, yn ymweld â Pharc a Gerddi'r Esgob](#), Gorffennaf 2021; [Julie James AS, y Gweinidog dros Newid yn yr Hinsawdd, mewn datganiad ysgrifenedig ar yr adolygiad o'r LDTCS](#), Mawrth 2022; a [Julie James AS, y Gweinidog dros Newid yn yr Hinsawdd, mewn blaengynllun ar gyfer adroddiad blynyddol LDTCS 2022/23](#), Tachwedd 2023.
- v [Adolygiad Annibynnol o Gynllun Cymunedau y Dreth Gwarediadau Tirlenwi](#), Llywodraeth Cymru, Mai 2022.
- vi [Scottish Landfill Communities Fund](#), Scottish Environment Protection Agency.
- vii [Landfill Communities Fund](#), ENTRUST.
- viii [Adroddiad blynyddol 2022/23 Cynllun Cymunedau y Dreth Gwarediadau Tirlenwi](#), WCVA, Tachwedd 2023.
- ix Mae astudiaethau achos o adroddiad blynyddol LDTCS 2022/23 yn cynnwys: [Ymddiriedolaeth Môr Cymru](#), sydd wedi casglu data gwyddonol pwysig am fywyd gwyllt morol Arfordir Penfro, tra'n darparu cyfleoedd gwirfoddoli gwerthfawr; [Gweithredu yng Nghaerau a Threlái \(ACE\)](#), sydd wedi sefydlu 'llyfrgell o bethau' lle gall y gymuned leol fenthyg eitemau cartref a hamdden, sy'n helpu pobl i arbed arian a diogelu'r amgylchedd; [Menter Môn](#), prosiectau sy'n gwarchod ac yn codi ymwybyddiaeth o rywogaethau brodorol ar Ynys Môn, megis llygod dŵr; [Buglife Cymru](#), sydd wedi adfer a gwarchod pedwar safle yng Nghasnewydd, er budd peillwyr a'r cyhoedd; [Bwyd Bendigedig Port](#), sydd wedi trawsnewid man gwyrdd yn ardd addysgiadol lle gall plant a'r gymuned ehangach ddysgu am dyfu bwyd cynaliadwy, bioamrywiaeth ac aildefnyddio gwastraff; a [Chwarae Maesyfed](#), sydd wedi ehangu ei hadeilad cymunedol, gan ei wneud yn fwy cynaliadwy, ynni effeithlon ac yn fwy addas i ddiwallu anghenion y gymuned leol.



**Climate Change, Environment and Infrastructure Committee**  
**Welsh Parliament**  
**Cardiff Bay**  
**Cardiff CF99 1SN**

**24 January 2024**

**Concerns about possible lack of new funding under the Landfill Disposals Tax Communities Scheme**

Dear Committee Member

Wildlife Trusts Wales is extremely concerned about the intent by the Welsh Government to stop awarding new funding to the Landfill Disposals Tax Communities Scheme (LDTCS).

The Scheme is an integral part of the Landfill Disposals Tax (Wales) Act 2017. Its inclusion in the Act from the outset played a key role in the successful passing of the legislation. The purpose of the Scheme is to compensate communities adversely impacted by nearby landfill sites and contribute towards Welsh Government's promise to address the climate and nature emergencies. Its co-produced distribution model has empowered communities to improve their local environment and tackle local biodiversity challenges.

The ambition of the Welsh Government is to achieve a greener and more sustainable Wales. Wildlife Trusts Wales believes the LDTCS is a very important tool in helping to deliver this ambition. This is why Wildlife Trusts Wales has been a strong supporter of this scheme. LDTCS projects have helped to build a resilient, healthier and globally responsible Wales, a Wales of cohesive communities, as envisioned in the Well-being of Future Generations (Wales) Act 2015.

The LDTCS has delivered significant long-term benefits in areas that the Welsh Government is committed to addressing. The value of these projects is significant. Such benefits include addressing the following areas:

- The climate emergency (38 projects)
- The nature crisis (77 projects)
- Enhancing green spaces (86 projects)
- Supporting re-use and repair hubs (21 projects)
- Supporting new woodlands and connecting up wildlife habitats (11 projects)
- Supporting green social prescribing to tackle isolation (89 projects)

An independent review in 2022 and which was commissioned by the Welsh Government recommended continuing the Scheme due to 'its strong and positive role in empowering communities by making community-based organisations eligible for funding, the

contribution to Welsh Government priorities it has exemplified to date, and the value for money that it has demonstrated.’ The review’s value-for-money analysis found that the benefits of the LDTCS far outweigh the costs. Specifically, the review found that:

- The total spend allocated to projects was £4.64 million, with a total administration cost of £300,000 (£100,000 pa)
- A total of £9.13 million of match funding was secured by projects funded by the LDTCS
- 107 out of the 112 funded projects sourced additional (in kind or money) funding to complement LDTCS grants awarded

The benefit delivered by the Scheme between May 2018 and June 2021 was approximately £37.3 million, based on monetising just eight of its KPIs (greenhouse gas savings, income generated, jobs created, projected cost savings, visitors attracted, waste diverted from landfill, waste recycled, and native trees planted).

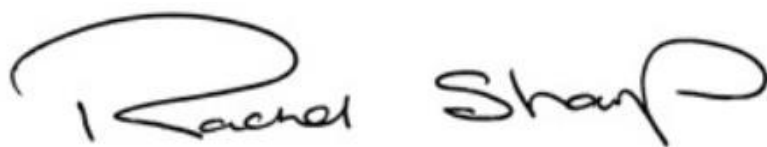
Wildlife Trusts Wales considers that answers to the following questions are needed:

1. Will the Welsh Government reconsider its intent to stop awarding new grants under the LDTCS?
2. Can the Welsh Government publish the impact assessment conducted as part of the decision-making process to stop awarding new grants under the LDTCS?
3. Can the Welsh Government publish the impact assessments that informed their decision to continue funding other similar areas of activity over the LDTCS?

Wildlife Trusts Wales is also seeking clarity on how, moving this defined tax to a general Transport for Wales budget, will benefit communities impacted by landfill.

As a member of the Climate Change, Environment and Infrastructure Committee, Wildlife Trusts Wales urges you to use your influence to highlight this issue with the Welsh Government at the earliest opportunity and ensure that this decision is reversed, and new funding is supported.

Yours sincerely

A handwritten signature in black ink, appearing to read 'Rachel Sharp'. The signature is written in a cursive, flowing style.

Director, Wildlife Trust Wales



Mae cyfyngiadau ar y ddogfen hon

# Eitem 7

Yn rhinwedd paragraff(au) vi o Reol Sefydlog 17.42

Mae cyfyngiadau ar y ddogfen hon

Mae cyfyngiadau ar y ddogfen hon